

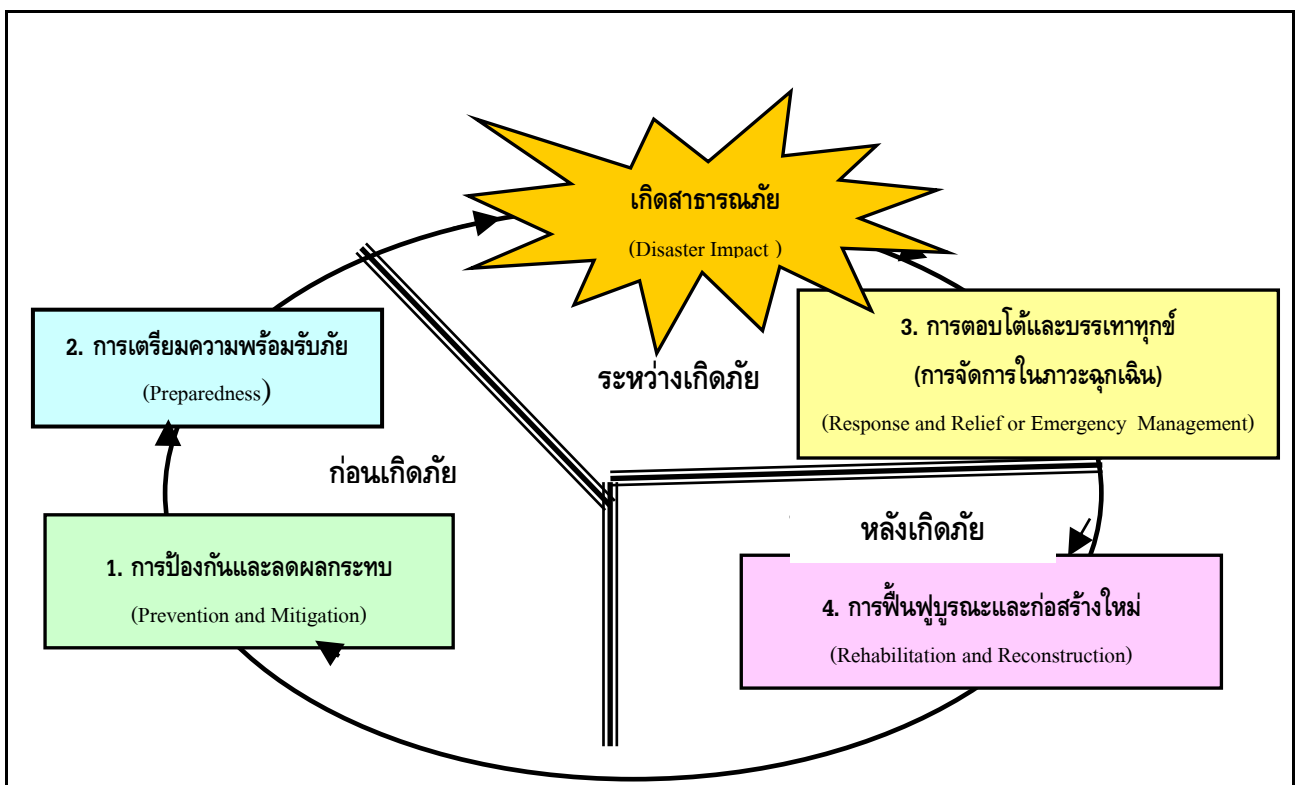
# บทที่ ๑

## บทนำ

ในปัจจุบันสถานการณ์สาธารณภัยหรือภัยพิบัติทางธรรมชาติ เช่น อุทกภัย ดินโคลนถล่ม แผ่นดินไหว พายุ ฤดูร้อนที่เกิดขึ้น มีความถี่และความรุนแรงมากขึ้น ภัยพิบัติดังกล่าวมีปัจจัยหลักมาจาก การกระทำของมนุษย์ เช่น การตัดไม้ การใช้ทรัพยากรธรรมชาติอย่างฟุ่มเฟือย การขยายตัวของชุมชนเมือง และภาคอุตสาหกรรม ที่ทำลายสิ่งแวดล้อมเป็นสาเหตุที่ทำให้โลกมีการเปลี่ยนแปลงสภาพภูมิอากาศ เกิดสภาพอากาศแปรปรวนร้อนจัด และอากาศที่หนาวจัด หรือเกิดฝนตกในปริมาณมากเป็นเวลานานส่งผลให้เกิดน้ำท่วมหนักและแผ่นดินถล่ม ดังที่เกิดขึ้นในพื้นที่จังหวัดทางภาคใต้ของประเทศไทยซึ่งภัยพิบัติดังกล่าวได้ส่งผลกระทบต่อชีวิตความเป็นอยู่ และสร้างความเสียหายแก่ทรัพย์สินของ ประชาชน ชุมชน และของรัฐ

การบริหารจัดการสาธารณภัยอย่างมีประสิทธิภาพเพื่อสร้างความปลอดภัยในชีวิตและทรัพย์สินของประชาชนและของรัฐจึงจำเป็นต้องมีการปฏิบัติอย่างเชื่อมโยงกันตามวัฏจักรการบริหารจัดการสาธารณภัย ตั้งแต่ระยะก่อนเกิดภัย ระหว่างเกิดภัย และหลังเกิดภัย ตามแผนภูมิที่ ๑ ประกอบด้วย การป้องกันและลดผลกระทบ การเตรียมความพร้อม การบริหารจัดการในภาวะฉุกเฉิน และการจัดการหลังเกิดภัย

แผนภูมิที่ ๑ : วัฏจักรการบริหารจัดการสาธารณภัย (Disaster Management Cycle)



ที่มา : แผนการป้องกันและบรรเทาสาธารณภัยแห่งชาติ พ.ศ. ๒๕๕๓ - ๒๕๕๗,  
คณะกรรมการป้องกันและบรรเทาสาธารณภัยแห่งชาติ

## ๑.๑ วัตถุประสงค์

องค์การบริหารส่วนตำบลบ้านขาม จัดทำแผนปฏิบัติการในการป้องกันและบรรเทาสาธารณภัย โดยมีวัตถุประสงค์ ดังนี้

- ๑.๑ เพื่อสร้างเสริมความรู้ ความเข้าใจ และความตระหนักเกี่ยวกับสาธารณภัยให้แก่ประชาชนและชุมชน
- ๑.๒ เพื่อให้ประชาชนและชุมชนเข้ามามีส่วนร่วมในการจัดทำแผนฯ อันจะนำไปสู่การเตรียมความพร้อมและการสร้างความเชื่อมั่นในการป้องกันและบรรเทาสาธารณภัยในชุมชนของตนเอง
- ๑.๓ เพื่อพัฒนาขีดความสามารถในการให้บริการด้านการป้องกันและบรรเทาสาธารณภัยได้อย่างมีประสิทธิภาพ สามารถลดความสูญเสียที่เกิดจากภัยพิบัติให้เหลือน้อยที่สุด
- ๑.๔ เพื่อให้ประชาชนที่ประสบภัยได้รับการช่วยเหลือฟื้นฟูอย่างทั่วถึงและทันเวลา
- ๑.๕ เพื่อบูรณาการระบบการสั่งการในการป้องกันและบรรเทาสาธารณภัยอย่างมีประสิทธิภาพ
- ๑.๖ เพื่อสร้างระบบบริหารจัดการสาธารณภัยที่ดี และสอดคล้องกับวิถีกิจกรรมการเกิดภัย

## ๑.๒ แหล่งที่มาของงบประมาณ

### ๑.๒.๑ ภาวะปกติ

องค์การบริหารส่วนตำบลบ้านขามได้จัดทำกรอบการจัดสรรงบประมาณรายจ่ายประจำปีงบประมาณ พ.ศ. ๒๕๕๗ ด้านการป้องกันและบรรเทาสาธารณภัย ดังนี้

(๑) กำหนดให้มีแผนและขั้นตอนขององค์กรปกครองส่วนท้องถิ่นในการจัดให้มีเครื่องหมายสัญญาณหรือสิ่งอื่นใดในการแจ้งให้ประชาชนได้ทราบถึงการเกิดหรือจะเกิดสาธารณภัย

(๒) กำหนดให้มีแผนและขั้นตอนในการจัดหาวัสดุอุปกรณ์ เครื่องมือเครื่องใช้ และยานพาหนะเพื่อใช้ในการป้องกันและบรรเทาสาธารณภัยขององค์กรปกครองส่วนท้องถิ่น

ฯลฯ

รายละเอียดตาม ภาคผนวก ก (แผนงาน/โครงการในการป้องกันและบรรเทาสาธารณภัย ขององค์กรปกครองส่วนท้องถิ่น)

### ๑.๒.๒ ภาวะฉุกเฉิน

(๑) ใช้งบประมาณรายจ่ายประจำปีงบประมาณ พ.ศ.๒๕๕๗ ขององค์การบริหารส่วนตำบลบ้านขาม

(๒) ใช้จ่ายเงินสะสม ตามระเบียบกระทรวงมหาดไทยว่าด้วยการรับเงิน การเบิกจ่ายเงิน การฝากเงิน การเก็บรักษาเงิน และการตรวจเงินของขององค์กรปกครองส่วนท้องถิ่น พ.ศ.๒๕๔๗ และที่แก้ไขเพิ่มเติม พ.ศ. ๒๕๔๘ (ฉบับที่ ๒) พ.ศ. ๒๕๔๘

(๓) ใช้เงินอุดหนุนเฉพาะกิจ จากงบประมาณขององค์กรปกครองส่วนท้องถิ่นตามระเบียบกระทรวงมหาดไทยว่าด้วยวิธีการงบประมาณขององค์กรปกครองส่วนท้องถิ่น พ.ศ. ๒๕๔๑ และหลักเกณฑ์ว่าด้วยการตั้งงบประมาณเพื่อการช่วยเหลือประชาชนตามอำนาจหน้าที่ หน้าที่ขององค์การบริหารส่วนจังหวัด เทศบาล และองค์การบริหารส่วนตำบล พ.ศ. ๒๕๔๓

ในการป้องกันและแก้ไขปัญหาสาธารณภัยเพื่อลดความสูญเสียและความเสียหายทั้งชีวิตและทรัพย์สินของประชาชนและของรัฐ

ในกรณีที่องค์กรปกครองส่วนท้องถิ่นพื้นที่ติดต่อหรือใกล้เคียงกับองค์การบริหารส่วนตำบลบ้านขาม ได้สนับสนุนการป้องกันและบรรเทาสาธารณภัยที่เกิดขึ้นในพื้นที่ ให้ใช้งบประมาณขององค์การบริหารส่วนตำบลบ้านขาม

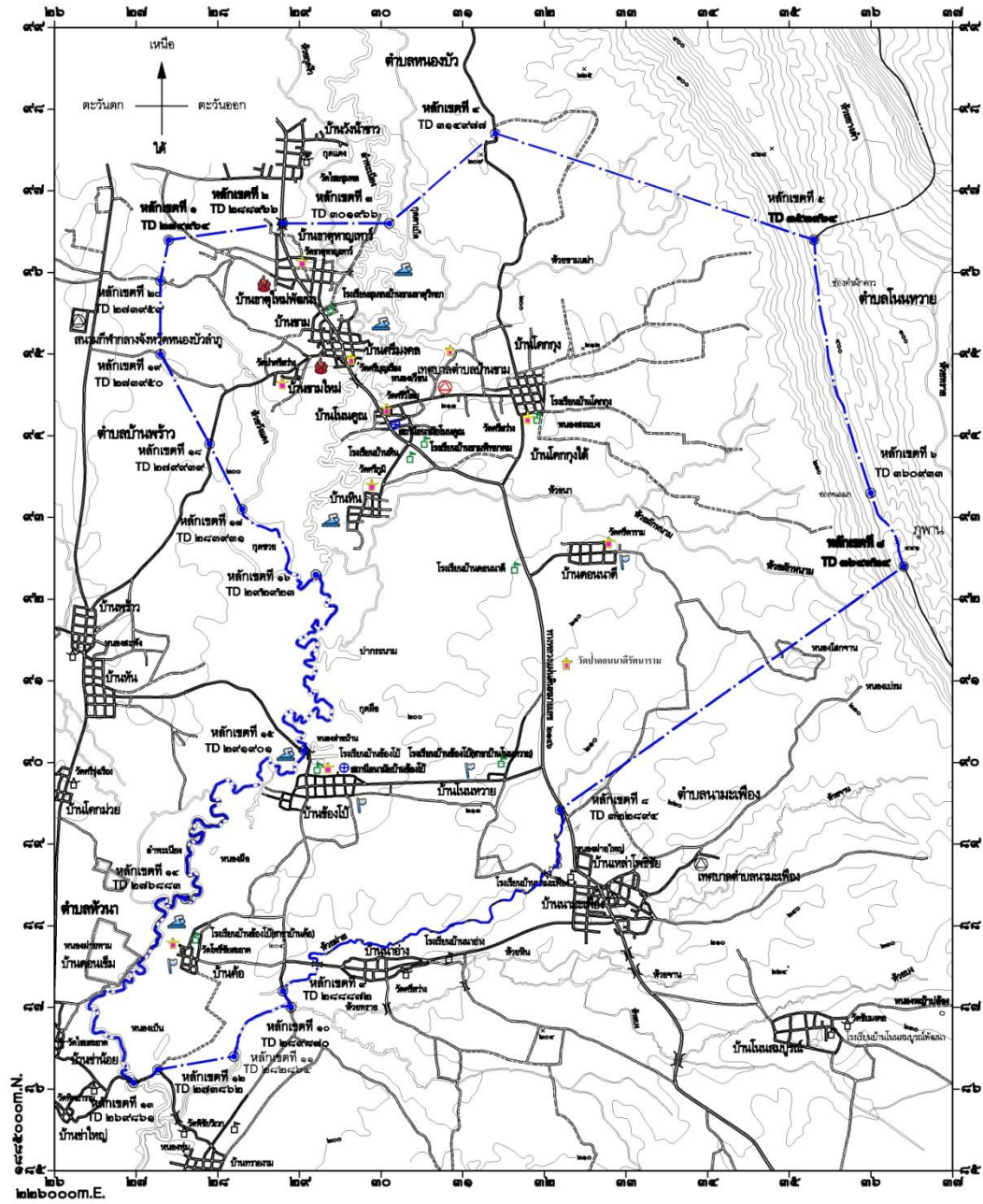
เมื่อมีความจำเป็นต้องได้รับความช่วยเหลือจากเจ้าหน้าที่หรือหน่วยงานของรัฐที่อยู่นอกเขตองค์การบริหารส่วนตำบลบ้านขาม ให้ผู้อำนวยการท้องถิ่นแจ้งผู้อำนวยการอำเภอหรือผู้อำนวยการจังหวัดแล้วแต่กรณี เพื่อส่งการโดยเร็วต่อไป

# แผนที่ตำบลบ้านขาม

อำเภอเมืองหนองบัวลำภู จังหวัดหนองบัวลำภู

มาตราส่วน ๑ : ๕๐,๐๐๐

๐ ๐.๕ ๑ ๒ กิโลเมตร



## บทที่ ๒

### ข้อมูลพื้นฐานขององค์การบริหารส่วนตำบลบ้านขาม

#### ๒.๑ ลักษณะทางภูมิศาสตร์ (ข้อมูลจากแผนพัฒนาขององค์การบริหารส่วนตำบลบ้านขาม)

องค์การบริหารส่วนตำบลบ้านขาม (ที่ตั้ง สภาพภูมิประเทศ แหล่งน้ำที่สำคัญ ฯลฯ) ตำบลบ้านขาม อำเภอเมือง จังหวัดหนองบัวลำภู ตั้งอยู่ภาคตะวันออกเฉียงเหนือ พิกัด ทิว ๓๕๓๙๖๒ มีเนื้อที่ประมาณ ๕๘ ตารางกิโลเมตร หรือ ประมาณ ๓๔,๙๘๙ ไร่ มีลักษณะเป็นรูปร่างกว้างเป็นแนวยาวจากทิศเหนือลงมาทางทิศใต้ สภาพพื้นที่ทางด้านใต้และด้านตะวันตกโดยทั่วไปเป็นพื้นที่ราบ สำหรับทางตอนเหนือและตะวันออกเป็นที่ราบสูง และภูเขา มีถนนสายสำคัญ คือ ทางหลวงจังหวัด หมายเลข ๒๑๖๔ ที่มาจากเขตพื้นที่ตำบลหนองบัว ตัดผ่านทางด้านตะวันตกของตำบลในแนวเหนือ – ใต้ ไปจนถึงตำบลนามะเฟือง มีอาณาเขตติดต่อ ดังนี้

ทิศเหนือ	ติดต่อกับตำบลหนองบัว	อำเภอเมือง จังหวัดหนองบัวลำภู
ทิศใต้	ติดต่อกับ ตำบลนามะเฟือง	อำเภอเมือง จังหวัดหนองบัวลำภู
ทิศตะวันตก	ติดต่อกับตำบลบ้านพร้าว	อำเภอเมือง จังหวัดหนองบัวลำภู
ทิศตะวันออก	ติดต่อกับตำบลโนนหวาย	อำเภอหนองวัวซอ จังหวัดอุดรธานี

#### ๒.๒ ประชากร (ข้อมูลจากแผนพัฒนาขององค์การบริหารส่วนตำบลบ้านขาม)

๒.๒.๑ จำนวนประชากรและความหนาแน่นประชากร จากข้อมูลของสำนักทะเบียนราษฎรของอำเภอเมืองหนองบัวลำภู เมื่อเดือนมีนาคม พ.ศ.๒๕๕๕ พบว่า องค์การบริหารส่วนตำบลบ้านขาม มีจำนวนประชากรทั้งสิ้น ๙,๗๑๐ คน จำแนกเป็นชาย ๔,๘๘๘ คน หญิง ๔,๘๒๐ คน มีความหนาแน่นเฉลี่ย ๑๖๗ คนต่อตารางกิโลเมตร มีจำนวนครัวเรือนทั้งสิ้น ๒,๔๓๘ ครัวเรือน โดยมีประชากรกลุ่มเสี่ยงภัยที่ต้องได้รับการช่วยเหลือเป็นพิเศษ และอพยพเป็นอันดับแรกจำนวน ๓๗๗ คน(ผู้พิการ)

\* จำนวนประชากร และประชากรกลุ่มเสี่ยงภัย รายละเอียดภาคผนวก ข

#### ๒.๓ ลักษณะการประกอบอาชีพ

๒.๓.๑ ประชาชนส่วนใหญ่ขององค์การบริหารส่วนตำบลบ้านขาม ประกอบอาชีพ เกษตรกรรม ได้แก่ ทำนา ทำไร่ รองลงมาคือ อาชีพรับจ้าง อุตสาหกรรมขนาดเล็กในครอบครัว เช่น โรงงานผลิตเสาคอนกรีตเสริมเหล็กและอิฐบล็อก เป็นต้น ทั้งนี้

เนื่องจากสภาพภูมิศาสตร์ที่เหมาะสมกับ การเพาะปลูกข้าว อ้อย เป็นต้น

หน่วยธุรกิจในเขตองค์การบริหารส่วนตำบลบ้านขาม

- ร้านขายของชำ	๖๕ แห่ง	- โรงทำขนมจีน	๓ แห่ง
- ร้านตัดผม/เสริมสวย	๔ แห่ง	- โรงสี	๓๑ แห่ง
- ปั้มน้ำมันและแก๊ส	๑๔ แห่ง	- ร้านอาหาร/อาหารตามสั่ง	๔ แห่ง
- ศูนย์สาธิตการตลาด	๑ แห่ง	- โรงทำอิฐบล็อก	๒ แห่ง
- อู่ซ่อมรถ	๙ แห่ง	- ฟาร์มเลี้ยงไก่	๕ แห่ง
- ลานรับซื้อข้าวเปลือก	๒ แห่ง	- ร้านล้าง-อัด-ฉีตรถ	๓ แห่ง

\* ข้อมูล ด้านการเกษตร ด้านปศุสัตว์ ด้านประมง รายละเอียดภาคผนวก ค

๒.๔ สถิติการเกิดสาธารณภัยขององค์การบริหารส่วนตำบลบ้านขาม (ประวัติการเกิดภัยเรียงตามระดับความรุนแรงของภัยจากมากไปหาน้อย)

(๑) ภัยแล้ง

วัน เดือน ปี ที่เกิดภัย	สาเหตุการ เกิดภัย	พื้นที่ประสบภัย (หมู่บ้าน/ชุมชน)	จำนวนครัวเรือน ที่ประสบภัย (ครัวเรือน)	พื้นที่การเกษตร เสียหาย (ไร่)	จำนวนสัตว์ ที่ได้รับผลกระทบ (ตัว)	มูลค่า ความเสียหาย (บาท)
๗ มี.ค. - ๑๐ ก.ค. ๕๖	ฝนทิ้งช่วง	๑๔ หมู่บ้าน	๒,๔๓๘			

(ที่มา : งานป้องกันและบรรเทาสาธารณภัย อบต.บ้านขาม ข้อมูล ณ วันที่ ๓๑ กรกฎาคม พ.ศ. ๒๕๕๖)

(๒) วาตภัย

วัน เดือน ปี ที่เกิดภัย	สาเหตุการเกิดภัย	พื้นที่ประสบภัย (หมู่บ้าน/ชุมชน)	จำนวนบ้านเรือน เสียหายทั้งหมด (หลัง)	จำนวนบ้านเรือน เสียหายบางส่วน (หลัง)	มูลค่าความ เสียหาย (บาท)
๑๘ มี.ค. ๕๖		หมู่ที่ ๗		๑	๓,๕๐๐
๒๑ เม.ย. ๕๖		หมู่ที่ ๘		๑	๕,๐๐๐
๒๓ เม.ย. ๕๖		หมู่ที่ ๕		๑	๒,๐๐๐
๙ พ.ค. ๕๖		หมู่ที่ ๕		๒	๒,๓๘๔
๑๖ พ.ค. ๕๖		หมู่ที่ ๑		๑	๗,๓๖๔

(ที่มา : งานป้องกันและบรรเทาสาธารณภัย อบต.บ้านขาม ข้อมูล ณ วันที่ ๓๑ กรกฎาคม พ.ศ. ๒๕๕๖)

(๓) อัคคีภัย

วัน เดือน ปี ที่เกิดภัย	สาเหตุการ เกิดภัย	พื้นที่ประสบภัย (หมู่บ้าน/ชุมชน)	จำนวนครัวเรือน ที่ประสบภัย (ครัวเรือน)	เสียชีวิต (คน)	บาดเจ็บ (คน)	มูลค่า ความเสียหาย (บาท)
๒๙ ธ.ค. ๕๓	ขับรถประมาท	รถบรรทุกน้ำมัน	-	๑	-	๕,๕๐๐,๐๐๐
๑๒ ต.ค. ๕๔	ไฟฟ้าลัดวงจร	หมู่ที่ ๑๑	๒	-	-	๒๐๐,๐๐๐

(ที่มา : งานป้องกันและบรรเทาสาธารณภัย อบต.บ้านขาม ข้อมูล ณ วันที่ ๓๑ กรกฎาคม พ.ศ. ๒๕๕๖)

(๔) อุทกภัย/โคลนถล่ม

วัน เดือน ปี ที่เกิดภัย	สาเหตุการเกิดภัย	พื้นที่ประสบภัย (หมู่บ้าน/ชุมชน)	จำนวนครัวเรือน ที่ประสบภัย (ครัวเรือน)	เสียชีวิต (คน)	บาดเจ็บ (คน)	มูลค่าความเสียหาย (บาท)
-	-					

(ที่มา : งานป้องกันและบรรเทาสาธารณภัย อบต.บ้านขาม ข้อมูล ณ วันที่ ๓๑ กรกฎาคม พ.ศ. ๒๕๕๖)

**๒.๕ ข้อมูลความเสี่ยงภัย  
พื้นที่เสี่ยงภัย**

หมู่ที่	หมู่บ้าน/ชุมชน	ลักษณะทางกายภาพ	ประเภทภัยที่เกิดขึ้นบ่อยครั้ง/ คาดว่าจะเกิดขึ้น
๑	บ้านขาม	ติดกับลำพะเนียง,ย่านชุมชน	อุทกภัย,อัคคีภัย
๒	บ้านธาตุหาญเทาว์	ติดกับลำพะเนียง,ย่านชุมชน	อุทกภัย,อัคคีภัย,วาตภัย
๓	บ้านโนนคุณ	ติดกับลำพะเนียง	อุทกภัย,อัคคีภัย
๔	บ้านหิน	ติดกับลำพะเนียง	อุทกภัย
๕	บ้านช่องโป้	ติดกับลำพะเนียง,ที่ราบลุ่ม	อุทกภัย
๖	บ้านค้อ	ติดกับลำพะเนียง,ที่ราบลุ่ม	อุทกภัย,วาตภัย
๗	บ้านดอนนาดี	พื้นที่เกษตรกรรม,ที่ราบลุ่ม	วาตภัย
๘	บ้านโคกกุง	พื้นที่เกษตรกรรม	วาตภัย
๙	บ้านโนนหวาย	พื้นที่เกษตรกรรม	วาตภัย,อุทกภัย
๑๐	บ้านศรีมงคล	ติดกับลำพะเนียง,ย่านชุมชน	อุทกภัย
๑๑	บ้านช่องโป้	พื้นที่เกษตรกรรม	อุทกภัย,วาตภัย
๑๒	บ้านโคกกุงใต้	พื้นที่เกษตรกรรม	วาตภัย
๑๓	บ้านธาตุใหม่พัฒนา	เป็นย่านชุมชน	อัคคีภัย
๑๔	บ้านขามใหม่	เป็นย่านชุมชน	อัคคีภัย

**๒.๖ การประเมินความเสี่ยงภัยขององค์การบริหารส่วนตำบลบ้านขาม**

จากข้อมูลสำคัญดังกล่าวเบื้องต้น ทำให้องค์การบริหารส่วนตำบลบ้านขาม มีความเสี่ยงต่อการเกิดสาธารณภัย ดังนี้ (เรียงจากความเสียหายมากไปหาน้อยตามลำดับ)

ลำดับที่	ประเภทของภัย	ลักษณะของการเกิดภัย
๑	ภัยแล้ง	- น้ำในลำพะเนียงลดระดับ ฝนทิ้งช่วง - ฝนไม่ตกต้องตามฤดูกาล พื้นที่เกษตรได้รับความเสียหาย ฯลฯ
๒	วาตภัย	- เกิดพายุหมุนเขตร้อน บริเวณที่โล่ง - พายุพัดต้นไม้ล้มทับสิ่งปลูกสร้าง ฯลฯ
๓	อัคคีภัย	- ไฟไหม้ที่พังกาศัย ย่านชุมชน - การเผาพื้นที่เพื่อเตรียมการเพาะปลูกแล้วลุกลาม สร้างความสูญเสียต่อพื้นที่ การเกษตร และทรัพย์สินของผู้อยู่อาศัยเคียง
๔	อุทกภัยและดินถล่ม	- น้ำล้นลำพะเนียงเข้าท่วมพื้นที่เกษตร ถนน และบ้านเรือนประชาชน ฯลฯ

จากความเสี่ยงต่อสาธารณภัย ดังกล่าวข้างต้น ส่งผลกระทบต่อชีวิตและทรัพย์สินของประชาชนและ  
ของรัฐ ดังนั้น องค์การบริหารส่วนตำบลบ้านขาม จึงจัดทำแผนปฏิบัติการในการป้องกันและบรรเทาสาธารณภัย  
องค์การบริหารส่วนตำบลบ้านขาม พ.ศ. ๒๕๕๗ ขึ้นเพื่อป้องกันการสูญเสียชีวิต /ทรัพย์สินและบรรเทาความ  
เดือดร้อนให้กับผู้ประสบภัย

หมายเหตุ : ให้องค์การบริหารส่วนตำบลบ้านขาม พิจารณาประเมินความเสี่ยงของภัยจากความเสี่ยงที่เกิดของภัย/การ  
สามารถควบคุมภัยในพื้นที่ให้สงบได้โดยเร็วว่าอยู่ในระดับใด มาก ปานกลาง หรือน้อย การจัดลำดับ  
ความเสี่ยงภัย ควรเน้นที่ความเสี่ยงสูงและปานกลาง โดยอาศัยข้อมูลจาก ลักษณะทางภูมิศาสตร์  
เศรษฐกิจ สังคม การเกิดภัยในอดีต ศักยภาพในการตอบโต้ภัย รวมทั้ง ประเภทของภัย ความรุนแรง  
และพื้นที่ที่ได้รับผลกระทบด้วย

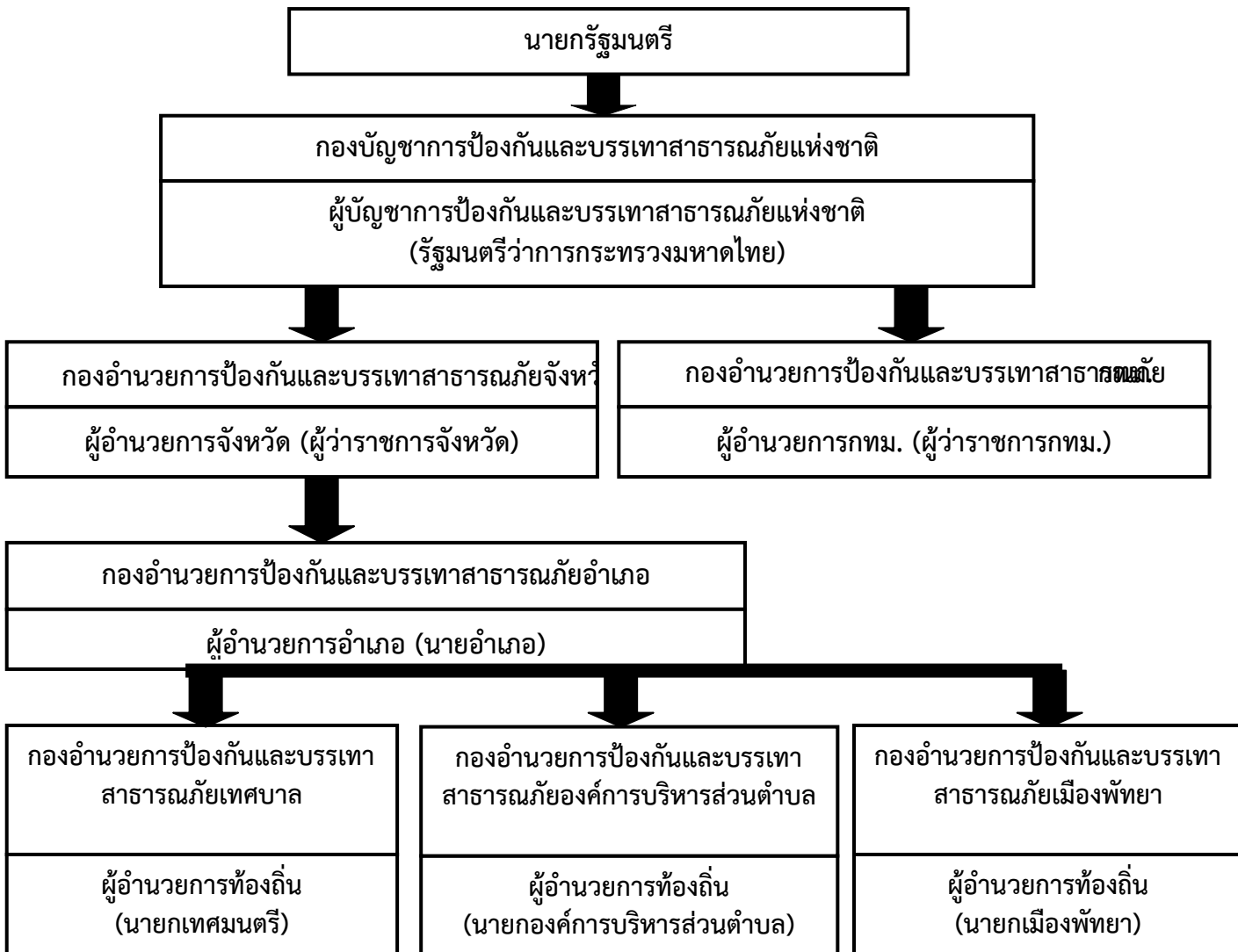


## บทที่ ๓

### การจัดตั้งกองอำนาจการป้องกันและบรรเทาสาธารณภัย

#### ๓.๑ องค์การปฏิบัติ

กองอำนาจการป้องกันและบรรเทาสาธารณภัย ขององค์การบริหารส่วนตำบลบ้านขาม เป็นองค์กรหลักในการบริหารจัดการสาธารณภัยในเขตพื้นที่ความรับผิดชอบ มีภารกิจในการอำนาจการป้องกันและบรรเทาสาธารณภัย รวมถึงควบคุมการปฏิบัติงาน ประสานการปฏิบัติกับภาคเอกชนและส่วนราชการ หน่วยงานที่เกี่ยวข้อง ทำหน้าที่เป็นหน่วยงาน ของผู้อำนาจการท้องถิ่น และให้มีที่ทำการ โดยให้ใช้สำนักงาน องค์การบริหารส่วนตำบลบ้านขามเป็นสำนักงานของผู้อำนาจการท้องถิ่น มีนายกององค์การบริหารส่วนตำบลบ้านขามเป็นผู้อำนาจการ ปลัดองค์การบริหารส่วนตำบลบ้านขามเป็นผู้ช่วยผู้อำนาจการ กำนัน ผู้ใหญ่บ้าน และภาคเอกชนในพื้นที่ร่วมปฏิบัติงานในกองอำนาจการป้องกันและบรรเทาสาธารณภัย รับผิดชอบในการป้องกันและบรรเทาสาธารณภัยในเขตองค์การบริหารส่วนตำบลบ้านขาม และเป็นหน่วยเผชิญเหตุเมื่อเกิดภัยพิบัติขึ้นในพื้นที่ โดยเชื่อมโยงการบังคับบัญชาและการปฏิบัติกับกองอำนาจการป้องกันและบรรเทาสาธารณภัยทุกระดับตามแผนภูมิที่ ๒



แผนภูมิที่ ๒ : โครงสร้างสายการบังคับบัญชาของกองบัญชาการป้องกันและบรรเทาสาธารณภัยแห่งชาติ และกองอำนาจการป้องกันและบรรเทาสาธารณภัยในเขตพื้นที่

### ๓.๒ ภารกิจของกองอำนาจการป้องกันและบรรเทาสาธารณภัยองค์การบริหารส่วนตำบลบ้านขาม

(๑) อำนาจการ ควบคุม ปฏิบัติงาน และประสานการปฏิบัติเกี่ยวกับการดำเนินการป้องกันและบรรเทาสาธารณภัยในเขตพื้นที่องค์การบริหารส่วนตำบลบ้านขาม

(๒) สนับสนุนกองอำนาจการป้องกันและบรรเทาสาธารณภัยองค์การปกครองส่วนท้องถิ่นซึ่งมีพื้นที่ติดต่อ หรือใกล้เคียง หรือเขตพื้นที่อื่นเมื่อได้รับการร้องขอ

(๓) ประสานกับส่วนราชการและหน่วยงานที่เกี่ยวข้องในเขตพื้นที่ที่รับผิดชอบ รวมทั้งประสานความร่วมมือกับภาคเอกชนในการปฏิบัติการป้องกันและบรรเทาสาธารณภัยทุกชั้นตอน

เมื่อคาดว่าจะเกิดหรือเกิดสาธารณภัยขึ้นในพื้นที่ใด ให้กองอำนาจการป้องกันและบรรเทาสาธารณภัยเขตพื้นที่เข้าควบคุมสถานการณ์ ปฏิบัติหน้าที่เพื่อช่วยเหลือประชาชนในพื้นที่โดยเร็ว และรายงานให้ผู้อำนาจการอำเภอทราบทันที

### ๓.๓ โครงสร้างและหน้าที่ของกองอำนาจการป้องกันและบรรเทาสาธารณภัยองค์การบริหารส่วนตำบลบ้านขาม

๓.๓.๑ โครงสร้างกองอำนาจการป้องกันและบรรเทาสาธารณภัยองค์การบริหารส่วนตำบลบ้านขาม ประกอบด้วย ๖ ฝ่าย ได้แก่

(๑) ฝ่ายอำนาจการ

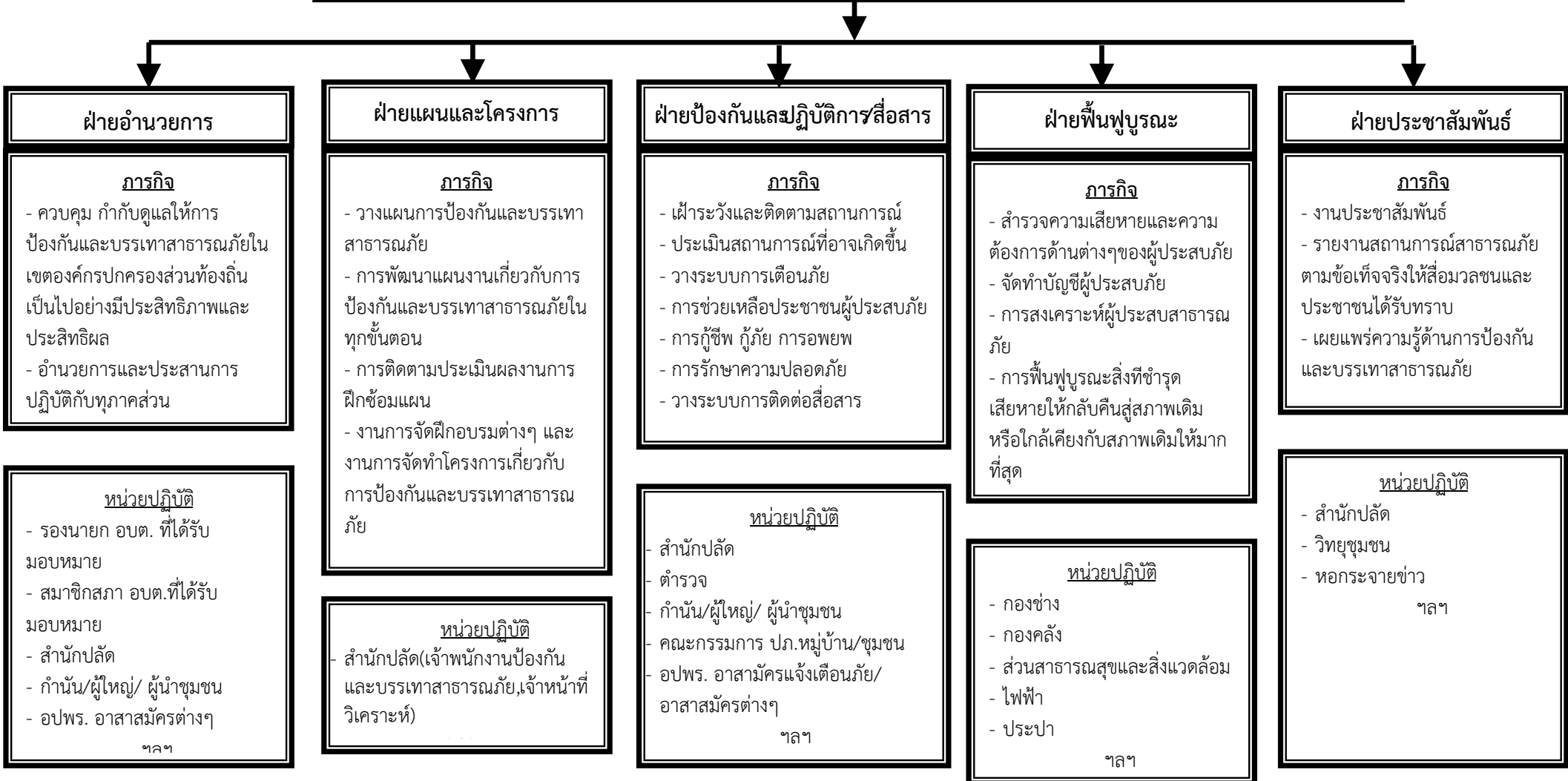
(๒) ฝ่ายแผนและโครงการ

(๓) ฝ่ายป้องกันและปฏิบัติการ /สื่อสาร

(๔) ฝ่ายฟื้นฟูบูรณะ

(๕) ฝ่ายประชาสัมพันธ์

**กองอำนวยการป้องกันและบรรเทาสาธารณภัยองค์การบริหารส่วนตำบลบ้านขาม**  
(นายกองค์การบริหารส่วนตำบลบ้านขามเป็นผู้อำนวยการศูนย์ฯ)



แผนภูมิที่ ๓ : โครงสร้างกองอำนวยการป้องกันและบรรเทาสาธารณภัยองค์การบริหารส่วนตำบลบ้านขาม

## บทที่ ๔

### การปฏิบัติก่อนเกิดสาธารณภัย

#### ๔.๑ วัตถุประสงค์

เพื่อป้องกัน ลดผลกระทบ และเตรียมความพร้อมด้านทรัพยากร ระบบการปฏิบัติการ การแจ้งเตือนภัย เพื่อรองรับสถานการณ์ภัยพิบัติที่อาจเกิดขึ้นในพื้นที่ความรับผิดชอบ

#### ๔.๒ หลักการปฏิบัติ

ให้องค์การบริหารส่วนตำบลบ้านขาม และหน่วยงานที่เกี่ยวข้องจัดเตรียมและจัดหาทรัพยากรที่จำเป็น เพื่อการป้องกันและบรรเทาสาธารณภัยให้เหมาะสมกับผลการประเมินความเสี่ยงและความอ่อนแอของพื้นที่ รวมทั้งการวางแผนทางการปฏิบัติการให้พร้อมเผชิญสาธารณภัยและดำเนินการฝึกซ้อม ตามแผนที่กำหนดอย่างสม่ำเสมอ เพื่อให้ทุกภาคส่วนในเขตพื้นที่องค์การบริหารส่วนตำบลบ้านขามเกิดความพร้อมในทุกด้าน

หลักการปฏิบัติ	แนวทางปฏิบัติ	ผู้รับผิดชอบ
<b>๑. การป้องกันและลดผลกระทบ</b>		
๑.๑ การวิเคราะห์ความเสี่ยงภัย	(๑) ประเมินความเสี่ยงภัยและความอ่อนแอในเขตพื้นที่ โดยพิจารณาจากข้อมูลสถิติการเกิดภัยและการวิเคราะห์ข้อมูลสภาพแวดล้อมต่างๆ (๒) จัดทำแผนที่เสี่ยงภัย แยกตามประเภทภัย	➢ สำนักปลัด (ผู้รับผิดชอบหลัก) ➢ กองช่าง ➢ กำนัน/ผู้ใหญ่บ้าน/ผู้นำชุมชน ➢ ผู้นำคณะกรรมการป้องกันและบรรเทาสาธารณภัยหมู่บ้าน/ชุมชน
๑.๒. การเตรียมการด้านฐานข้อมูลและระบบสารสนเทศ	(๑) จัดทำฐานข้อมูลเพื่อสนับสนุนการบริหารจัดการสาธารณภัย เช่น เครื่องจักรกล วัสดุ อุปกรณ์เพื่อป้องกันและบรรเทาสาธารณภัย ข้อมูลพื้นที่เสี่ยงภัย สถิติการเกิดภัยพื้นที่และความรุนแรงของภัย และกำหนดให้มีเจ้าหน้าที่ผู้รวบรวมข้อมูล บันทึกเหตุการณ์ที่เกี่ยวข้องกับภัยพิบัติในพื้นที่ เช่น ภาพถ่าย เป็นต้น (๒) พัฒนาระบบเชื่อมโยงข้อมูลด้านสาธารณภัยระหว่างหน่วยงานให้มีประสิทธิภาพและสามารถใช้งานได้ร่วมกัน (๓) ส่งเสริมการขึ้นทะเบียนเกษตรกรด้านพืช ด้านปศุสัตว์ และด้านการประมง เพื่อใช้เป็นข้อมูลเพื่อการอพยพและสงเคราะห์ผู้ประสบภัย	➢ สำนักปลัด (ผู้รับผิดชอบหลัก) ➢ ส่วนสาธารณสุขและสิ่งแวดล้อม
๑.๓ การเตรียมการป้องกันด้านโครงสร้างและเครื่องหมายสัญญาณเตือนภัย	(๑) ปรับปรุงและจัดหาพื้นที่รองรับน้ำและกักเก็บน้ำ (๒) ก่อสร้างกำแพง พนัง หรือรอดักตะกอน ทำฝายชะลอน้ำ กำแพงกันคลื่น เพื่อลดความรุนแรงและป้องกันความเสียหายแก่สถานที่สำคัญในพื้นที่ (ภาคผนวก ข) หรือการสูญเสียพื้นดินจากการกัดเซาะชายฝั่งของทะเล แม่น้ำและแหล่งน้ำ (๓) ปรับปรุงสถานที่เพื่อเป็นสถานที่หลบภัยชั่วคราว สำหรับพื้นที่ที่การอพยพภัยทำได้ยากหรือไม่มีพื้นที่หลบภัยที่เหมาะสม เพื่อ	➢ กองช่างและสำนักปลัด (ผู้รับผิดชอบหลัก) ➢ กำนัน/ผู้ใหญ่บ้าน/ผู้นำชุมชน ➢ คณะกรรมการป้องกันและบรรเทาสาธารณภัยหมู่บ้าน/ชุมชน

หลักการปฏิบัติ	แนวทางปฏิบัติ	ผู้รับผิดชอบ
	<p>เตรียมการอพยพไปยังสถานที่รองรับการอพยพต่อไป</p> <p>(๔) ก่อสร้าง/ปรับปรุงเส้นทางเพื่อการส่งกำลังบำรุง หรือเส้นทางไปสถานที่หลบภัยให้ใช้การได้ตลอดเวลา</p> <p>(๕) จัดเตรียมระบบการแจ้งข่าวภัย ระบบเตือนภัย ป้ายเตือนภัย ป้ายเส้นทางหนีภัย รวมทั้งสัญญาณเตือนภัยรูปแบบต่างๆ เพื่อแจ้งเตือนภัยให้ประชาชนและเจ้าหน้าที่ที่ได้รับทราบล่วงหน้า</p>	
<p><b>๒. การเตรียมความพร้อม</b></p>		
<p>๒.๑ ด้านการจัดระบบปฏิบัติการฉุกเฉิน</p>	<p>(๑) จัดทำคู่มือการตอบโต้สาธารณภัยและจัดทำแผนเผชิญเหตุและมีการฝึกซ้อมแผนเป็นประจำทุกปี โดยเฉพาะในพื้นที่ที่เคยประสบภัย</p> <p>(๒) จัดเตรียมระบบการติดต่อสื่อสารหลัก สื่อสารรอง และสื่อสารสำรอง รวมทั้งกำหนดช่องความถี่กลางด้านสาธารณภัย และมีการฝึกซ้อมการอำนวยความสะดวกสื่อสารอย่างสม่ำเสมอ</p> <p>(๓) จัดเตรียมเส้นทางอพยพ สถานที่ปลอดภัยสำหรับ คน สัตว์เลี้ยง และบุคคลอื่น รวมทั้งพื้นที่รองรับการดูแลรักษาพยาบาลผู้บาดเจ็บ</p> <p>(๔) จัดเตรียมทะเบียนรายการสิ่งของจำเป็น เช่น อาหาร เวชภัณฑ์ และอุปกรณ์เครื่องใช้ต่างๆ ที่จำเป็นต่อการดำรงชีวิต</p> <p>(๕) กำหนดมาตรการรักษาความปลอดภัย ความสงบเรียบร้อย การควบคุม การจัดการจราจร และเส้นทางจราจร รวมทั้งกำหนดจุด ขึ้น ลง ยานพาหนะภายในเขตพื้นที่ประสบภัย</p> <p>(๖) จัดระบบการสงเคราะห์ผู้ประสบภัยและการดูแลสิ่งของบริจาค</p> <p>(๗) จัดทำและปรับปรุงบัญชีรายชื่อคนที่ต้องช่วยเหลือเป็นกรณีพิเศษ</p>	<ul style="list-style-type: none"> <li>➢ สำนักปลัด (ผู้รับผิดชอบหลัก)</li> <li>➢ กองช่าง</li> <li>➢ ตำรวจ</li> <li>➢ กำนัน/ผู้ใหญ่บ้าน/ผู้นำชุมชน</li> <li>➢ คณะกรรมการป้องกันและบรรเทาสาธารณภัยหมู่บ้าน/ชุมชน</li> <li>➢ อปพร. ,อสม. ,อาสาสมัครต่างๆ</li> </ul>
<p>๒.๒ ด้านการส่งเสริมการให้ความรู้และสร้างความตระหนักเรื่องการป้องกันและบรรเทาสาธารณภัย</p>	<p>(๑) สนับสนุนการใช้สื่อประชาสัมพันธ์ด้านสาธารณภัยในการรณรงค์ประชาสัมพันธ์เพื่อปลูกฝังจิตสำนึก และวัฒนธรรมความปลอดภัย (Safety Mind) อย่างต่อเนื่อง</p> <p>(๒) เผยแพร่และเสริมสร้างความรู้ความเข้าใจแก่ประชาชนเกี่ยวกับความปลอดภัยในชีวิตประจำวัน</p> <p>(๓) พัฒนารูปแบบและเนื้อหาการรณรงค์ประชาสัมพันธ์ให้ชัดเจน เข้าใจง่าย เหมาะสม เข้าถึงกลุ่มเป้าหมายแต่ละกลุ่ม และเป็นที่น่าสนใจ</p> <p>(๔) ส่งเสริมและสนับสนุนให้องค์กรเครือข่ายในการป้องกันและบรรเทาสาธารณภัยทุกภาคส่วน ทั้งภาครัฐ ภาคเอกชน และอาสาสมัครต่างๆ มีส่วนร่วมในการรณรงค์ในเรื่องความปลอดภัยอย่างต่อเนื่อง</p>	<ul style="list-style-type: none"> <li>➢ สำนักปลัด (ผู้รับผิดชอบหลัก)</li> <li>➢ กำนัน/ผู้ใหญ่บ้าน/ผู้นำชุมชน</li> <li>➢ คณะกรรมการป้องกันและบรรเทาสาธารณภัยหมู่บ้าน/ชุมชน</li> </ul>
<p>๒.๓ ด้านบุคลากร</p>	<p>(๑) จัดเตรียมและมอบหมายเจ้าหน้าที่ที่รับผิดชอบงานป้องกันและบรรเทาสาธารณภัย และกำหนดวิธีการปฏิบัติตามหน้าที่และขั้นตอนต่างๆ</p>	<ul style="list-style-type: none"> <li>➢ สำนักปลัด (ผู้รับผิดชอบหลัก)</li> <li>➢ กองอำนวยความสะดวกป้องกันและบรรเทาสาธารณภัยท้องถิ่น</li> </ul>

หลักการปฏิบัติ	แนวทางปฏิบัติ	ผู้รับผิดชอบ
	<p>(๒) จัดการฝึกอบรม สัมมนา และกิจกรรม เพื่อการพัฒนา ศักยภาพ บุคลากรด้านการป้องกันและบรรเทาสาธารณภัย รวมทั้งให้ความรู้ในเรื่องขนบธรรมเนียม ประเพณี ข้อห้าม ข้อจำกัด ของชุมชน</p> <p>(๓) เสริมสร้างศักยภาพชุมชนโดยการฝึกอบรมประชาชนในการ ป้องกันและบรรเทาสาธารณภัย การช่วยเหลือตนเอง ผู้อื่นและชุมชน เมื่อเกิดภัย รวมทั้งการขับขี่ยานพาหนะในพื้นที่ประสบภัย</p> <p>(๔) จัดทำบัญชีรายชื่อ และข้อมูลเครื่องมือ เครื่องจักร ยานพาหนะ รวมทั้งข้อมูลทักษะ ความชำนาญในการปฏิบัติงาน ขององค์การสาธารณกุศลเพื่อเตรียมความพร้อม และมอบภารกิจ ในการปฏิบัติการขององค์การสาธารณกุศลในเขตพื้นที่และพื้นที่ข้างเคียง <b>(ภาคผนวก ง.)</b></p>	<ul style="list-style-type: none"> <li>➢ กำนัน/ผู้ใหญ่บ้าน/ผู้นำชุมชน</li> <li>➢ คณะกรรมการป้องกันและบรรเทาสาธารณภัยหมู่บ้าน/ชุมชน</li> <li>➢ องค์การสาธารณกุศล</li> <li>➢ อปพร. ,อส. ,อาสาสมัคร</li> </ul>
<p>๒.๔ ด้าน เครื่องมือจักรกล ยานพาหนะ วัสดุอุปกรณ์ เครื่องมือ เครื่องใช้และ พลังงาน</p>	<p>(๑) จัดเตรียมเครื่องจักรกล ยานพาหนะ เครื่องมือ วัสดุอุปกรณ์ที่จำเป็นให้พร้อม ใช้งานได้ทันที</p> <p>(๒) จัดทำบัญชีเครื่องจักรกล ยานพาหนะ เครื่องมือ วัสดุอุปกรณ์ของหน่วยงานภาคีเครือข่ายทุกภาคส่วน <b>(ภาคผนวก จ.)</b></p> <p>(๓) ปรับปรุง ซ่อมแซมเครื่องจักรกล เครื่องมือ วัสดุ อุปกรณ์ด้านสาธารณภัยให้มีความพร้อมใช้งาน</p> <p>(๔) จัดหาเครื่องมือและอุปกรณ์ที่จำเป็นพื้นฐานสำหรับชุมชน</p> <p>(๕) จัดเตรียมเชื้อเพลิงสำรอง/พลังงานสำรอง</p> <p>(๖) กำหนดจุดระดมทรัพยากร เพื่อการบรรเทาสาธารณภัยและการอพยพ</p>	<ul style="list-style-type: none"> <li>➢ กองช่าง (ผู้รับผิดชอบหลัก)</li> <li>➢ สำนักปลัด</li> <li>➢ ตำรวจ</li> <li>➢ กำนัน/ผู้ใหญ่บ้าน/ผู้นำชุมชน</li> <li>➢ คณะกรรมการป้องกันและบรรเทาสาธารณภัยหมู่บ้าน/ชุมชน</li> </ul>
<p>๒.๕ ด้านการ แจ้งข่าว เผ่า ระวัง และเตือน ภัย</p>	<p>(๑) จัดตั้งศูนย์รับแจ้งเหตุด่วนสาธารณภัย</p> <p>(๒) ส่งเสริมการเรียนรู้ ชักซ้อมความเข้าใจ ในระบบการแจ้งข่าว การรายงานและเตือนภัย การใช้สัญญาณเตือนภัยหรือสัญลักษณ์ การเตือนภัย เช่น การใช้ธงสีเขียว เหลือง แสด แดง แก่ประชาชน รวมทั้งการปฏิบัติเมื่อได้รับการแจ้งข่าวหรือเตือนภัย โดยให้ประชาชนตระหนักว่าปรากฏการณ์ธรรมชาติไม่ได้เป็นภัยพิบัติเสมอไป แต่หากมีความประมาท ขาดการเตรียมความพร้อมก็อาจได้รับอันตรายจากภัยพิบัติ</p> <p>(๓) ติดตามการรายงานสภาพอากาศ ปรากฏการณ์ธรรมชาติ ข้อมูลสถานการณ์น้ำ และการแจ้งข่าวการเตือนภัย จากกองอำนวยการป้องกันและบรรเทาสาธารณภัยระดับเหนือขึ้นไป และหน่วยงานที่เกี่ยวข้อง ได้แก่ กรมอุตุนิยมวิทยา กรมชลประทาน กรมทรัพยากรน้ำ กรมอุทกศาสตร์ การไฟฟ้าฝ่ายผลิต กรมป่าไม้ กรมอุทยานแห่งชาติสัตว์ป่าและพันธุ์พืช กรมทรัพยากรธรณี กรมป้องกันและบรรเทาสาธารณภัย และศูนย์เตือนภัยพิบัติแห่งชาติ รวมทั้งสื่อต่างๆเพื่อรวบรวมข้อมูล เผ่าระวัง วิเคราะห์ ประเมินแนวโน้มการเกิดภัย</p> <p>ดำเนินการแจ้งข่าวให้ประชาชนทราบถึงระยะเวลา ภาวะที่จะ</p>	<ul style="list-style-type: none"> <li>➢ สำนักปลัด (ผู้รับผิดชอบหลัก)</li> <li>➢ อาสาสมัครแจ้งเตือนภัย</li> <li>➢ กำนัน/ผู้ใหญ่บ้าน/ผู้นำชุมชน</li> <li>➢ คณะกรรมการป้องกันและบรรเทาสาธารณภัยหมู่บ้าน/ชุมชน</li> </ul>

หลักการปฏิบัติ	แนวทางปฏิบัติ	ผู้รับผิดชอบ
	<p>คุกคาม(อันตรายต่อชีวิตและทรัพย์สิน) เป็นระยะๆ และให้ความสำคัญกับผู้ที่ต้องช่วยเหลือเป็นกรณีพิเศษ เช่น ผู้พิการ ทั้งนี้ความถี่ของการ แจ้งข่าว เตือนภัยขึ้นอยู่กับแนวโน้มการเกิดภัย</p> <p>(๔) จัดให้มีอาสาสมัครและเครือข่ายเฝ้าระวังและแจ้งข่าว เตือนภัยระดับชุมชน ทำหน้าที่ติดตาม เฝ้าระวังปรากฏการณ์ธรรมชาติที่มีแนวโน้ม การเกิดภัย แจ้งข่าว เตือนภัยแก่ชุมชน และรายงานสถานการณ์แก่กองอำนวยการป้องกันและบรรเทาสาธารณภัยท้องถิ่นโดยใช้ระบบการสื่อสาร เครื่องมือแจ้งเตือนภัย ของชุมชน</p> <p>(๕) ประกาศยกเลิกสถานการณ์เมื่อพิสูจน์ทราบแน่ชัดว่าไม่มีภัยมาถึง</p>	
<p>๒.๖ ด้านการเตรียมรับสถานการณ์</p>	<p>(๑) จัดประชุมหน่วยงานและเจ้าหน้าที่ที่เกี่ยวข้อง กับการป้องกันและบรรเทาสาธารณภัยชน สถานพยาบาล ไฟฟ้า ประปา ผู้นำชุมชน ฯลฯ</p> <p>(๒) มอบหมายภารกิจความรับผิดชอบให้แก่เจ้าหน้าที่และหน่วยงานนั้น</p> <p>(๓) กำหนดผู้ประสานงานที่สามารถติดต่อได้ตลอดเวลาของแต่ละหน่วยงาน <b>(ภาคผนวก ๑)</b></p>	<p>➤ สำนักปลัด (ผู้รับผิดชอบหลัก)</p>
<p>๒.๗ ด้านการการอพยพ</p>	<p>(๑) จัดทำคู่มือการอพยพ คู่มือการช่วยเหลือตนเองเมื่อมีภัยพิบัติหรือแนวทางการปฏิบัติในการมาอยู่ในพื้นที่รองรับการอพยพ ที่สั้นง่ายต่อการทำความเข้าใจ ให้ประชาชนได้ศึกษา</p> <p>(๒) ดำเนินการสำรวจพื้นที่ กำหนดสถานที่ปลอดภัยเพื่อรองรับการอพยพประชาชน สัตว์เลี้ยงและปศุสัตว์ โดยแยกระหว่างคนกับสัตว์</p> <p>(๓) ประชุมหมู่บ้าน/ชุมชนเพื่อรับทราบข้อมูลและซักซ้อมขั้นตอนการอพยพ รวมทั้งทบทวนขั้นตอนและฝึกซ้อมการอพยพ รวมถึงการสื่อสารในระหว่างการอพยพ</p> <p>(๔) จัดให้มีป้ายแสดงสัญญาณเตือนภัยป้ายบอกเส้นทางอพยพ</p> <p>(๕) กำหนดเส้นทางหลัก และเส้นทางรองสำหรับการอพยพซึ่งไม่ขัดขวางการปฏิบัติของหน่วยงาน</p> <p>(๖) จัดเตรียม เครื่องมือ อุปกรณ์ ยานพาหนะ ที่จำเป็นต่อการอพยพ <b>(ภาคผนวก ข)</b></p> <p>(๗) จัดลำดับความสำคัญของการอพยพโดยจัดแบ่งประเภทของบุคคลตามลำดับความจำเป็นเร่งด่วนรวมทั้งกำหนดจุดนัดหมายประจำชุมชนเพื่อไปยังพื้นที่รองรับการอพยพ</p> <p>(๘) จัดเตรียมเครื่องมือ อุปกรณ์เพื่อการสื่อสาร พร้อมทั้ง ทดสอบระบบการสื่อสาร เครื่องมือสื่อสาร และปรับปรุงให้พร้อมใช้งานสามารถดำรงการสื่อสารได้ตลอดเวลา ทั้งวิทยุสื่อสาร โทรศัพท์พื้นฐาน รวมทั้งโทรศัพท์เคลื่อนที่</p> <p>(๙) จัดเตรียมแบบลงทะเบียนผู้อพยพเพื่อให้ทราบจำนวนผู้อพยพ</p>	<p>➤ สำนักปลัด (ผู้รับผิดชอบหลัก)</p> <p>➤ คณะกรรมการป้องกันและบรรเทาสาธารณภัยหมู่บ้าน/ชุมชน</p> <p>➤ กองช่าง</p> <p>➤ กำนัน/ผู้ใหญ่บ้าน</p> <p>➤ ผู้นำชุมชน</p> <p>➤ ผู้นำทางศาสนา/ผู้บริหารสถานศึกษา</p> <p>➤ มิสเตอร์เตือนภัย,อาสาสมัครแจ้งเตือนภัย</p> <p>➤ อปพร. อสม. , อาสาสมัครต่างๆ ฯลฯ</p>

หลักการปฏิบัติ	แนวทางปฏิบัติ	ผู้รับผิดชอบ
	<p>และผู้ที่ยังไม่อพยพ</p> <p>(๑๐) จัดระบบรักษาความปลอดภัยในพื้นที่อพยพและที่พักผู้อพยพ</p> <p>(๑๑) จัดทำบัญชีสถานที่ปลอดภัยที่จัดเป็นศูนย์พักพิงชั่วคราวในพื้นที่เพื่อรองรับผู้ประสบภัย <u>(ภาคผนวก ซ)</u></p>	



## บทที่ ๕

### การปฏิบัติขณะเกิดสาธารณภัย

#### ๕.๑ วัตถุประสงค์

๕.๑.๑ เพื่อดำเนินการระงับภัยที่เกิดขึ้นให้ยุติลงโดยเร็ว หรือลดความรุนแรงของภัยที่เกิดขึ้น โดยการประสานความร่วมมือจากทุกภาคส่วน

๕.๑.๒ เพื่อลดความสูญเสียจากการเกิดภัยพิบัติที่มีผลกระทบต่อชีวิตทรัพย์สินให้น้อยที่สุด

#### ๕.๒ ระดับความรุนแรงของสาธารณภัย

ระดับความรุนแรงของสาธารณภัยแบ่งเป็น ๔ ระดับ โดยมีผู้รับผิดชอบตามระดับความรุนแรงตามตารางที่ ๕.๑

ระดับ	ความรุนแรง	การจัดการ
๑	สาธารณภัยที่เกิดขึ้นทั่วไป หรือมีขนาดเล็ก	ผู้อำนวยการท้องถิ่น ผู้อำนวยการอำเภอ และ/หรือผู้ช่วยผู้อำนวยการกรุงเทพมหานคร สามารถควบคุมสถานการณ์และจัดการระงับภัยได้โดยลำพัง
๒	สาธารณภัยขนาดกลาง	ผู้อำนวยการในระดับ ๑ ไม่สามารถควบคุมสถานการณ์ได้ ผู้อำนวยการจังหวัด และ/หรือผู้อำนวยการกรุงเทพมหานครเข้าควบคุมสถานการณ์
๓	สาธารณภัยขนาดใหญ่ที่มีผลกระทบรุนแรงกว้างขวาง หรือสาธารณภัยที่จำเป็นต้องอาศัยผู้เชี่ยวชาญหรืออุปกรณ์พิเศษ	ผู้อำนวยการในระดับ ๒ ไม่สามารถควบคุมสถานการณ์ได้ ผู้อำนวยการกลาง และ/หรือผู้บัญชาการป้องกันและบรรเทาสาธารณภัยแห่งชาติ เข้าควบคุมสถานการณ์
๔	สาธารณภัยขนาดใหญ่ที่มีผลกระทบร้ายแรงอย่างยิ่ง	นายกรัฐมนตรีหรือรองนายกรัฐมนตรี ที่นายกรัฐมนตรีมอบหมาย ควบคุมสถานการณ์

#### ตารางที่ ๕.๑ ระดับความรุนแรงของสาธารณภัยและระดับการจัดการ

ที่มา : แผนการป้องกันและบรรเทาสาธารณภัยแห่งชาติ พ.ศ. ๒๕๕๓ - ๒๕๕๗,  
คณะกรรมการป้องกันและบรรเทาสาธารณภัยแห่งชาติ

## ๕.๓ หลักการปฏิบัติ

### ๕. ๓.๑ การเตรียมพร้อมรับสถานการณ์

หลักการปฏิบัติ	แนวทางปฏิบัติ	ผู้รับผิดชอบ
<p>๑. การเฝ้าระวัง ติดตาม และการ รายงานสถานการณ์</p>	<p>(๑) จัดเจ้าหน้าที่เฝ้าระวังและติดตามสถานการณ์ภัย ตลอด ๒๔ ชั่วโมง และประสานกำนัน ผู้ใหญ่บ้าน ผู้นำชุมชนหรือผู้นำหมู่บ้าน รวมทั้งอาสาสมัคร แจ้งเตือนภัย เพื่อเตรียมพร้อม เฝ้าระวัง และติดตาม สถานการณ์ภัยอย่างต่อเนื่องและให้รายงานสถานการณ์ การเกิดภัยมายัง</p> <p><b>(องค์การบริหารส่วนตำบลบ้านขาม)</b> โทรศัพท์หมายเลข ๐๔๒-๐๐๐๒๑๕ โทรศัพท์หมายเลข ๐๔๒-๐๐๐๒๙๑ วิทยุสื่อสาร ความถี่ ๑๖๒.๗๗๕ MHz</p> <p>(๒) รายงานสถานการณ์การเกิดภัย ไปยังกอง อำนวยการป้องกันและบรรเทาสาธารณภัยอำเภอ และจังหวัดทาง ( กอง อำนวยการป้องกันและบรรเทาสาธาณภัยอำเภอ เมืองหนองบัวลำภู <i>หมายเลข โทรศัพท์ /โทรสาร ๐๔๒-๓๑๒๓๒๖</i>, กอง อำนวยการ ป้องกันและบรรเทาสาธารณภัย จังหวัดหนองบัวลำภู <i>โทรศัพท์ ๐๔๒-๓๑๖๗๑๔ /โทรสาร ๐๔๒-๓๑๖๗๑๐</i> ) ตามแบบรายงานเหตุด่วนสาธารณภัย<i>(ภาคผนวก ก)</i> และ วิทยุสื่อสารความถี่ ๑๕๐.๑๕๐ MHz (บรรเทา ๗๕) <b>(รายละเอียดบทที่ ๗ การสื่อสาร)</b></p>	<ul style="list-style-type: none"> <li>➤ สำนักปลัด (ผู้รับผิดชอบหลัก)</li> <li>➤ กองช่าง</li> <li>➤ ตำรวจ</li> <li>➤ กำนัน/ผู้ใหญ่บ้าน/ ผู้นำชุมชน</li> <li>➤ คณะกรรมการป้องกัน และบรรเทาสาธารณ ภัยหมู่บ้าน/ชุมชน</li> </ul>
<p>๒. การประเมิน สถานการณ์</p>	<p>(๑) วิเคราะห์และประเมิน สถานการณ์การเกิดภัยเพื่อ การตัดสินใจแก้ปัญหา โดยพิจารณาเรื่อง ความรุนแรง ระยะเวลาการเกิดภัย พื้นที่และประชาชนผู้ที่จะได้รับ ผลกระทบ ความอ่อนแอ เปราะบางและ ความสามารถของ พื้นที่ในการรับภัย แนวโน้มการเกิดภัยซ้ำขึ้นอีก รวมถึงภัย ที่เกิดตามมา (Secondary disaster) รวมถึงภัยที่มี ความซับซ้อน (Complex Disasters) เพื่อกำหนด แนวทาง การตอบโต้ภัยและการแจ้งเตือนภัย</p> <p>(๒) กำหนดพื้นที่ที่อาจได้รับ ผลกระทบแบ่งเป็น ๓ พื้นที่ พร้อมทั้งจัดเจ้าหน้าที่เข้าไปในพื้นที่เพื่อติดตามและเฝ้าระวัง สถานการณ์อย่างต่อเนื่อง โดยแบ่งพื้นที่ที่ได้รับผลกระทบ ออกเป็น ๓ พื้นที่ ดังนี้</p> <ul style="list-style-type: none"> <li>- พื้นที่ที่อาจได้รับผลกระทบรุนแรง(เฝ้าระวังและ ติดตามสถานการณ์อย่างใกล้ชิด)</li> <li>- พื้นที่ที่อาจได้รับผลกระทบ ปานกลาง(เฝ้าระวังและ ติดตามสถานการณ์)</li> <li>- พื้นที่ที่อาจได้รับผลกระทบน้อย (เฝ้าระวังและติดตามสถานการณ์)</li> </ul>	<ul style="list-style-type: none"> <li>➤ สำนักปลัด (ผู้รับผิดชอบหลัก)</li> <li>➤ กองช่าง</li> <li>➤ ตำรวจ</li> <li>➤ กำนัน/ผู้ใหญ่บ้าน/ ผู้นำชุมชน</li> <li>คณะกรรมการป้องกัน และบรรเทาสาธารณภัย หมู่บ้าน/ชุมชน</li> </ul>

หลักการปฏิบัติ	แนวทางปฏิบัติ	ผู้รับผิดชอบ
<p>๓. การแจ้งเตือนภัย ประชาสัมพันธ์ และจัดการข่าวสาร</p>	<p>(๑) ตรวจสอบยืนยันความถูกต้องของข้อมูลการเกิดภัย จากกำนัน ผู้ใหญ่บ้าน ผู้นำชุมชน อาสาสมัคร แจ้งเตือนภัย กองอำนาจการป้องกันและบรรเทาสาธารณภัย ระดับเหนือขึ้นไป รวมทั้งหน่วยงานที่เกี่ยวข้องก่อนแจ้งเตือนภัยผ่านช่องทางการสื่อสารทุกชนิด</p> <p>(๒) ดำเนินการแจ้งเตือนการเกิดภัยไปยังชุมชนพื้นที่ที่ประสบภัยและพื้นที่ข้างเคียง โดยสื่อ ข่ายการ สื่อสาร เครื่องมืออุปกรณ์การเตือนภัยที่มีอยู่ของชุมชน เช่น วิทยุชุมชน หอกระจายข่าว หอเตือนภัย โทรโข่ง</p> <p>(๓) ข้อมูลการแจ้งเตือนภัย นั้นต้อง ชัดเจน ทันเวลา ถูกต้อง และเข้าใจง่าย เป็นข้อมูลที่บอกถึงอันตรายที่กำลังเกิดขึ้นกับชีวิตและทรัพย์สิน อันได้แก่ ลักษณะ ขนาด จุดที่เกิดภัย รัศมีความเสียหายตามพื้นที่การปกครอง ช่วงเวลา ระยะเวลา ภัยจะรุนแรงยิ่งขึ้นหรือไม่ และประชาชนต้องปฏิบัติอย่างไร หรือต้องมีการอพยพหรือไม่ รวมทั้งวิธีการแจ้งเหตุ หมายเลขโทรศัพท์ และการสื่อสารอื่นๆ โดยแจ้งเตือนภัยจนกว่าสถานการณ์ภัยจะสิ้นสุด</p> <p>(๔) เมื่อสถานการณ์เลวร้ายและจำเป็นต้องอพยพ ให้ดำเนินการออกคำสั่งเพื่ออพยพประชาชนไปยังที่ปลอดภัย</p> <p>(๕) ในกรณีเกิดไฟฟ้าดับ การสื่อสาร เครื่องมือ สัญญาณเตือนภัย ไม่สามารถใช้ได้ ให้ใช้สัญลักษณ์การเตือนภัยเช่น ธง นกหวีด หรือการเตือนภัยอื่นที่ได้มีการซักซ้อมความเข้าใจกับประชาชนไว้แล้ว</p> <p>(๖) จัดให้มีเจ้าหน้าที่รับผิดชอบ ในการให้ข้อมูลเท่าที่จำเป็นเกี่ยวกับการดำเนินการของศูนย์บัญชาการเหตุการณ์ แก่สื่อมวลชน และประชาชน รวมทั้งรับฟังข้อคิดเห็น ข้อมูล ข้อเรียกร้องของประชาชนที่ได้รับผลกระทบจากสถานการณ์ภัย หรือจากการปฏิบัติของเจ้าหน้าที่</p>	<ul style="list-style-type: none"> <li>➤ สำนักปลัด (ผู้รับผิดชอบหลัก)</li> <li>➤ กองช่าง</li> <li>➤ กำนัน/ผู้ใหญ่บ้าน/ผู้นำชุมชน</li> <li>➤ คณะกรรมการป้องกันและบรรเทาสาธารณภัยหมู่บ้าน/ชุมชน</li> <li>➤ อาสาสมัครแจ้งเตือนภัย</li> </ul>

### ๕.๓.๒ การปฏิบัติในภาวะฉุกเฉิน

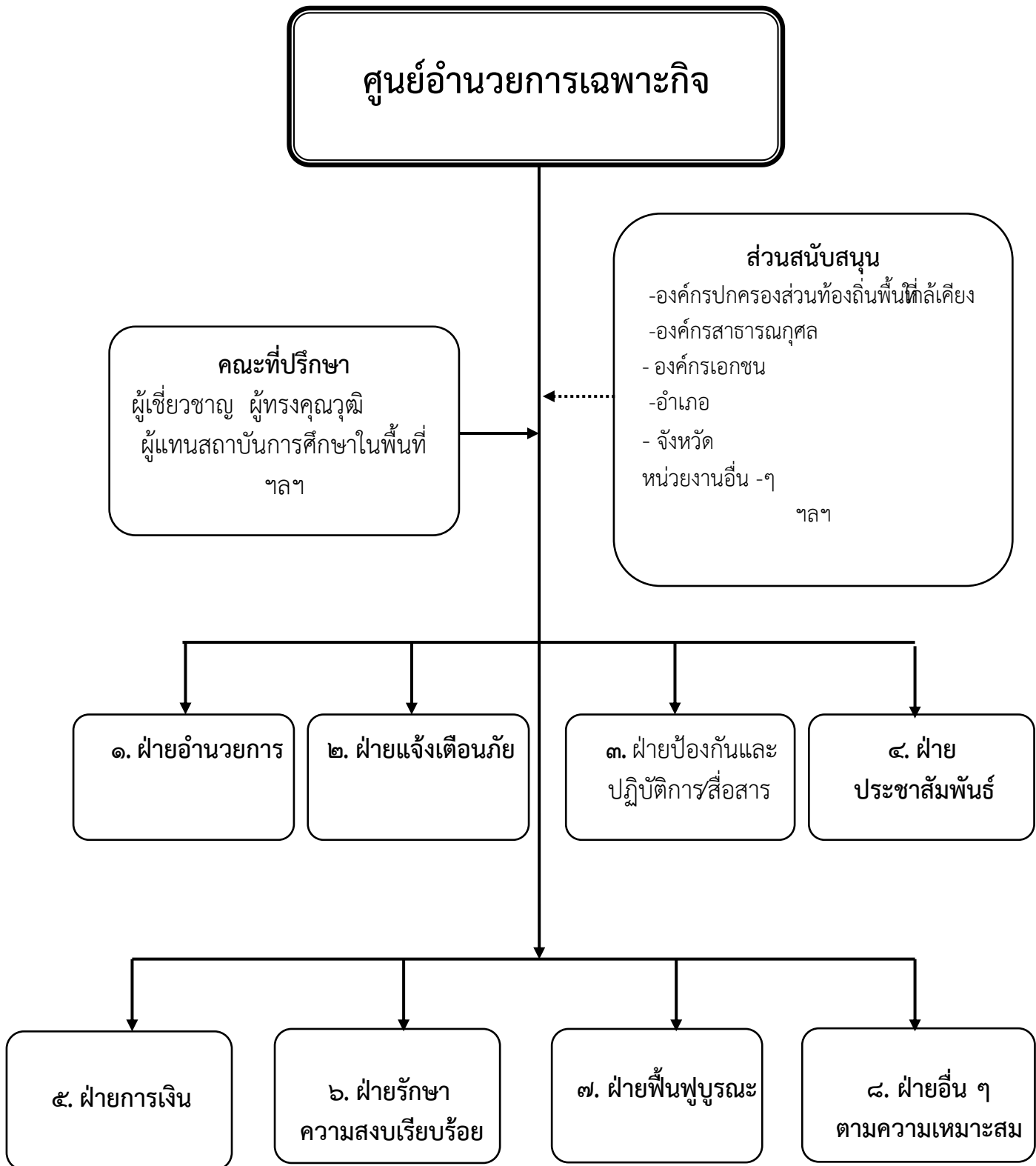
#### (๑) การจัดตั้งศูนย์อำนาจการเฉพาะกิจ

เมื่อเกิดภัยพิบัติหรือคาดว่าจะเกิดภัยพิบัติในพื้นที่รับผิดชอบของ อปท. ให้กองอำนาจการป้องกันและบรรเทาสาธารณภัยท้องถิ่น จัดตั้งศูนย์อำนาจการเฉพาะกิจ รับผิดชอบในการระดมทรัพยากรจาก ทุกภาคส่วนเพื่อการควบคุมและตอบโต้สถานการณ์จนกว่าภัยจะยุติลง และส่งมอบภารกิจให้กองอำนาจการป้องกันและบรรเทาสาธารณภัยท้องถิ่นดำเนินการต่อเมื่อภัยยุติลงแล้ว ใช้อำนาจขององค์การบริหารส่วนตำบลบ้านขาม เป็นที่ตั้งศูนย์อำนาจการเฉพาะกิจ(หรือพิจารณาใช้พื้นที่อยู่ใกล้กับบริเวณจุดเกิดเหตุมากที่สุด โดยพื้นที่นั้นต้อง เป็นพื้นที่ที่มีความปลอดภัย และสะดวกต่อการระดมทรัพยากร)

(๒) การจัดการพื้นที่ปฏิบัติงาน ผู้อำนวยการท้องถิ่นต้องกำหนดให้มีพื้นที่ปฏิบัติการและสถานที่อำนวยความสะดวกในบริเวณใกล้พื้นที่เกิดเหตุ แต่อยู่นอกเขตพื้นที่อันตรายเพื่อใช้เป็นสถานที่ควบคุมดูแลสั่งการ ระดมทรัพยากร ทั้งกำลังคน หรือวัสดุ อุปกรณ์ เครื่องมือ เครื่องใช้ และทรัพยากรที่ใช้สนับสนุนการปฏิบัติงาน เช่น เสบียง

อาหาร น้ำ รวมทั้งใช้ในการรักษาพยาบาลเบื้องต้นแก่ผู้บาดเจ็บ และส่งต่อผู้บาดเจ็บไปยังสถานพยาบาล โรงพยาบาลต่อไป

โครงสร้างศูนย์อำนวยการเฉพาะกิจประกอบด้วย ๗ ฝ่าย ๑ คณะที่ปรึกษา ดังนี้



หมายเหตุ : จำนวนและชื่อของฝ่ายต่างๆ สามารถปรับเปลี่ยนได้ตามความเหมาะสม เพื่อกำหนดหน้าที่ความรับผิดชอบของเจ้าหน้าที่ให้ครอบคลุมภารกิจตามแผนปฏิบัติการฯ

(๓) การตอบโต้สถานการณ์ฉุกเฉิน (Emergency Response)

มีวัตถุประสงค์เพื่อควบคุมสถานการณ์ไม่ให้เกิดลุกลามขยายตัว ประชาชน ทุกคนที่เกี่ยวข้องและเจ้าหน้าที่ผู้ปฏิบัติงานมีความปลอดภัย

ช่วงระยะ ๒๔ ชั่วโมง

หลักการปฏิบัติ	แนวทางปฏิบัติ	ผู้รับผิดชอบ
<p>๑. การช่วยเหลือผู้ประสบภัย</p>	<p>(๑) ส่งใช้หน่วยกู้ชีพกู้ภัย เครื่องมือเครื่องจักรกล วัสดุอุปกรณ์ที่จำเป็นในการกู้ชีพกู้ภัยเข้าปฏิบัติการในพื้นที่ประสบภัย อพยพ ค้นหา บฐมพยาบาล ผู้ประสบภัย รวมทั้งขนย้ายสัตว์เลี้ยง ปศุสัตว์ไปยังที่ปลอดภัย ซึ่งเป็นพื้นที่รองรับการอพยพหรือเป็นศูนย์พักพิงชั่วคราว โดยมีการลงทะเบียนผู้อพยพ สัตว์เลี้ยง และปศุสัตว์ด้วย</p> <p>(๒) กรณีมีผู้บาดเจ็บให้นำผู้บาดเจ็บมาที่จุดรวบรวมผู้บาดเจ็บ เพื่อปฐมพยาบาล และนำผู้บาดเจ็บส่งต่อไปยังสถานพยาบาล โรงพยาบาลต่อไป</p> <p>(๓) สนับสนุนเครื่องอุปโภคบริโภคที่จำเป็นแก่การดำรงชีพ เช่น อาหารปรุงสำเร็จ น้ำดื่ม ให้แก่ประชาชนที่ประสบภัยให้เพียงพอและทั่วถึง</p> <p>(๔) กรณีพื้นที่ใดเป็นพื้นที่วิกฤติ จำเป็นต้องช่วยเหลือผู้ประสบภัยอย่างเร่งด่วน แต่ไม่สามารถเข้าออกพื้นที่ได้ ให้ประสานขอรับการสนับสนุนยานพาหนะจากกองอำนวยการป้องกันและบรรเทาสาธารณภัยระดับเหนือขึ้นไป</p>	<ul style="list-style-type: none"> <li>➢ ผู้อำนวยการท้องถิ่น / หัวหน้าฝ่ายป้องกันและปฏิบัติการ (ผู้รับผิดชอบหลัก)</li> <li>➢ ฝ่ายการเงิน</li> <li>➢ คณะกรรมการป้องกันและบรรเทาสาธารณภัย หมู่บ้าน/ชุมชน</li> <li>➢ กำนัน/ผู้ใหญ่บ้าน</li> <li>➢ อปพร</li> <li>➢ OTOS</li> <li>➢ อาสาสมัครแพทย์ ฉุกเฉิน/อาสาสมัครต่างๆ</li> </ul>
<p>๒. การระงับเหตุ</p>	<p>(๑) สำรวจและกำหนดพื้นที่ ปฏิบัติงาน ในพื้นที่ประสบภัย เพื่อให้มีพื้นที่สำหรับเจ้าหน้าที่ผู้ปฏิบัติงานและจัดเก็บวัสดุอุปกรณ์ เครื่องมือ เครื่องจักร เพื่อจ่ายต่อการควบคุมทรัพยากรสำหรับปฏิบัติงาน</p> <p>(๒) กำหนดกิจกรรม และงานที่ต้องดำเนินการ</p> <p>(๓) กำหนดผู้รับผิดชอบ และจำนวนเจ้าหน้าที่ที่สอดคล้องกับสถานการณ์</p> <p>(๔) กำหนดช่วงเวลาการปฏิบัติงาน</p> <p>(๕) ระดมทรัพยากร ทั้งกำลังคน หรือวัสดุ อุปกรณ์ เครื่องมือ เครื่องจักร ที่มีความพร้อมมาয়งจุดรวบรวมทรัพยากรเพื่อรองรับการมอบหมายภารกิจ</p> <p>(๖) ปิดกั้นมิให้ผู้ไม่มีส่วนเกี่ยวข้องเข้าไปในพื้นที่ที่เกิดสาธารณภัยและพื้นที่ใกล้เคียง</p> <p>(๗) ส่งใช้หน่วยกู้ชีพกู้ภัย เครื่องมือ เครื่องจักรกล</p>	<ul style="list-style-type: none"> <li>➢ ผู้อำนวยการท้องถิ่น / หัวหน้าฝ่ายป้องกันและปฏิบัติการ (ผู้รับผิดชอบหลัก)</li> <li>➢ ฝ่ายรักษาความสงบเรียบร้อย</li> <li>➢ ฝ่ายอำนวยการ</li> <li>➢ ฝ่ายการเงิน</li> <li>➢ คณะกรรมการป้องกันและบรรเทาสาธารณภัย หมู่บ้าน/ชุมชน</li> <li>➢ กำนัน/ผู้ใหญ่บ้าน</li> <li>➢ อาสาสมัครแพทย์ ฉุกเฉิน</li> <li>➢ อปพร./มิสเตอร์เตือนภัย/OTOS/อาสาสมัครต่างๆ</li> </ul>

หลักการปฏิบัติ	แนวทางปฏิบัติ	ผู้รับผิดชอบ
	<p>วัสดุอุปกรณ์ที่จำเป็นในการกักขังกักยักเข้าปฏิบัติการในพื้นที่ประสบภัย เพื่อควบคุมสถานการณ์ไม่ให้ลุกลามขยายตัวโดยดำรงการสื่อสารตลอดเวลา (๘) ตรวจสอบเส้นทางคมนาคม ที่รับผิดชอบ ที่เกิดการชำรุด เสียหายจากภัย พร้อมทั้งติดป้ายเตือนให้ประชาชนผู้ใช้เส้นทางได้ทราบและปิดกั้นช่องทางการจราจร และ จัดเจ้าหน้าที่ หรืออาสาสมัคร อำนวยความสะดวกการจราจร ในจุดอันตราย</p> <p>(๙) จัดให้มีการรวบรวมข้อมูล การแลกเปลี่ยนข้อมูล เพื่อการตอบโต้สถานการณ์ บนพื้นฐานของข้อมูลที่รวดเร็ว ถูกต้อง แม่นยำ</p>	

ช่วงระยะ ๒๔ - ๔๘ ชั่วโมง

หลักการปฏิบัติ	แนวทางปฏิบัติ	ผู้รับผิดชอบ
๑. การรักษาพยาบาล	ขอรับการสนับสนุน แพทย์ บุคลากรทางการแพทย์ และสาธารณสุข ยา และเวชภัณฑ์ จากสถานพยาบาล โรงพยาบาลและหน่วยงานที่เกี่ยวข้องช่วยปฏิบัติงานในพื้นที่ประสบภัย และส่งต่อผู้บาดเจ็บและผู้ป่วย	<ul style="list-style-type: none"> <li>➢ ผู้อำนวยการท้องถิ่น/หัวหน้าฝ่ายป้องกันและปฏิบัติการ (ผู้รับผิดชอบหลัก)</li> <li>➢ อาสาสมัครแพทย์ฉุกเฉิน</li> <li>➢ อสม. , อาสาสมัครต่างๆ</li> <li>➢ สถานพยาบาลโรงพยาบาล</li> </ul>
๒. การรักษาความปลอดภัย และความสงบเรียบร้อย	กำหนดมาตรการรักษาความปลอดภัย รักษาความสงบเรียบร้อย จัดระบบการจราจรภายในพื้นที่รองรับการอพยพ	➢ ฝ่ายรักษาความสงบเรียบร้อย(ผู้รับผิดชอบหลัก)
๓. การซ่อมแซมโครงสร้างพื้นฐาน	กรณีที่โครงสร้างพื้นฐานได้รับความเสียหายให้ดำเนินการซ่อมแซม ให้พอใช้งานได้ หรือจัดให้มีระบบโครงสร้างพื้นฐานสำรองเพื่อให้ชุดปฏิบัติการสามารถปฏิบัติงานในพื้นที่ได้	<ul style="list-style-type: none"> <li>➢ ฝ่ายฟื้นฟูบูรณะ (ผู้รับผิดชอบหลัก)</li> <li>➢ ฝ่ายการเงิน</li> </ul>
๔. การสงเคราะห์ผู้ประสบภัย	(๑) สำรวจความต้องการของผู้ประสบภัยในเบื้องต้น และจัดทำรายการความต้องการ ของผู้ประสบภัย เพื่อกำหนดมาตรการช่วยเหลือในช่วงระหว่างเกิดภัย (๒) จัดตั้งศูนย์ข้อมูลผู้ประสบภัยเพื่อเป็นศูนย์กลางในการรวบรวมข้อมูลและประสานงานแก่ประชาชน ผู้ประสบภัย	<ul style="list-style-type: none"> <li>➢ ฝ่ายการเงิน /ฝ่ายป้องกันและปฏิบัติการ (ผู้รับผิดชอบหลัก)</li> <li>➢ อปพร, อสม. , อาสาสมัครต่างๆ ฯลฯ</li> </ul>
๕. การรายงานสถานการณ์	จัดเตรียมเจ้าหน้าที่เพื่อรายงานสถานการณ์ให้กองอำนวยการป้องกันและบรรเทาสาธารณภัยอำเภอ	➢ ผู้อำนวยการท้องถิ่น / หัวหน้าฝ่ายป้องกันและ

หลักการปฏิบัติ	แนวทางปฏิบัติ	ผู้รับผิดชอบ
	และกองอำนวยการป้องกันและบรรเทาสาธารณภัยจังหวัดทราบ จนกระทั่ง สถานการณ์ภัยสิ้นสุด <b>(ภาคผนวก ก)</b>	ปฏิบัติการ (ผู้รับผิดชอบหลัก)
๖. การประสานงานกับหน่วยงานต่างๆ	กรณีต้องขอรับการสนับสนุนจากหน่วยงาน องค์กรภายนอกให้รายงานและประสานขอรับการสนับสนุนจากกองอำนวยการป้องกันและบรรเทาสาธารณภัยระดับเหนือขึ้นไป - วิทยุสื่อสาร ความถี่ ๑๖๓.๒๐๐ MHZ(ภูพาน) - โทรศัพท์สายด่วน ๐๔๒-๓๑๑๐๗๒	<ul style="list-style-type: none"> <li>➢ ผู้อำนวยการท้องถิ่น / (ผู้รับผิดชอบหลัก)</li> <li>➢ ฝ่ายอำนวยการ</li> </ul>

ช่วงระยะ ๔๘ - ๗๒ ชั่วโมง

หลักการปฏิบัติ	แนวทางปฏิบัติ	ผู้รับผิดชอบ
การสงเคราะห์เบื้องต้น	(๑) จัดให้มีหน่วยสงเคราะห์ผู้ประสบภัยและหน่วยรักษาพยาบาล (๒) กรณีมีผู้เสียชีวิตจำนวนมาก ประสานกองอำนวยการป้องกัน และบรรเทาสาธารณภัยอำเภอและกองอำนวยการป้องกันและบรรเทาสาธารณภัยจังหวัดเพื่อดำเนินการในส่วนที่เกี่ยวข้อง ต่อไป (๓) ประสานการช่วยเหลือ รับเรื่องราวร้องทุกข์ เตรียมการสำรวจความเสียหายเบื้องต้น ความต้องการเบื้องต้นเพื่อเป็นข้อมูลในการรายงานไปยัง กองอำนวยการป้องกันและบรรเทาสาธารณภัยระดับเหนือขึ้นไป	<ul style="list-style-type: none"> <li>➢ ผู้อำนวยการท้องถิ่น / หัวหน้าฝ่ายป้องกันและปฏิบัติการ (ผู้รับผิดชอบหลัก)</li> <li>➢ ฝ่ายการเงิน</li> <li>➢ กำนัน/ผู้ใหญ่บ้าน</li> <li>➢ อปพร</li> <li>➢ OTOS/อสม/อาสาสมัครต่างๆ</li> </ul>

ช่วงระยะ ๗๒ ชั่วโมงขึ้นไป

หลักการปฏิบัติ	แนวทางปฏิบัติ	ผู้รับผิดชอบ
การช่วยเหลือเยียวยาผู้ประสบภัยและการสนับสนุนการปฏิบัติของเจ้าหน้าที่	(๑) ดำเนินการเยียวยา สภาพจิตใจผู้ประสบภัย (๒) ดำเนินการผลัดเปลี่ยนกำลังเจ้าหน้าที่ผู้ปฏิบัติงาน (๓) ตรวจสอบความสมบูรณ์และซ่อมแซมเครื่องมือเครื่องจักร อุปกรณ์ต่างๆให้พร้อมใช้ปฏิบัติงาน (๔) จัดหาสิ่งอำนวยความสะดวก และวัสดุอุปกรณ์ เชื้อเพลิง พลังงาน เสบียง น้ำ เพื่อสนับสนุนการปฏิบัติงานของเจ้าหน้าที่อย่างต่อเนื่อง	<ul style="list-style-type: none"> <li>➢ ผู้อำนวยการท้องถิ่น / หัวหน้าฝ่ายป้องกันและปฏิบัติการ (ผู้รับผิดชอบหลัก)</li> <li>➢ ฝ่ายอำนวยการ</li> <li>➢ ฝ่ายการเงิน</li> </ul>

(๓) การส่งต่อการบังคับบัญชา

หลักการปฏิบัติ	แนวทางปฏิบัติ	ผู้รับผิดชอบ
การส่งต่อการการบังคับบัญชาเมื่อสถานการณ์รุนแรงเกินกว่าศักยภาพของท้องถิ่นจะรับสถานการณ์ได้	กรณีเกิดภัยซ้ำขึ้นอีกหรือ เกิดภัยที่เกิดตามมา(Secondary disaster) รวมถึงภัยที่มีความซับซ้อน (Complex Disasters) และสถานการณ์ ลูกหลานรุนแรง ขยายวงกว้างหรือ เกินกว่าศักยภาพของท้องถิ่น จะควบคุมสถานการณ์ได้ ให้รายงานต่อผู้อำนวยการอำเภอ เพื่อส่งมอบโอนอำนาจการบังคับบัญชาการสถานการณ์ต่อไป ซึ่งการโอนอำนาจการบังคับบัญชาแต่ละครั้ง ต้องมีการสรุปสถานการณ์ก่อนเสมอ โดยอาจจะทำเป็นลายลักษณ์อักษร ด้วยวาจาหรือทั้งสองประการ	➤ ผู้อำนวยการท้องถิ่น (ผู้รับผิดชอบหลัก)

(๔) การยกเลิกสถานการณ์ ดำเนินการเมื่อสถานการณ์ภัยพิบัติคลี่คลายกลับสู่ภาวะปกติ และได้ทำการตรวจสอบข้อมูลจากแหล่งข้อมูลทุกแหล่งจนแน่ใจแล้ว รวมทั้งหน่วยปฏิบัติได้ส่งมอบภารกิจให้แก่องค์กรปกครองส่วนท้องถิ่นแล้ว จึงดำเนินการประกาศยกเลิกสถานการณ์ และประเมินความเสียหายพื้นที่ประสบภัย ตรวจสอบความพร้อมของเส้นทาง ยานพาหนะที่ใช้ในการอพยพกลับ ที่พักอาศัย และผู้ประสบภัย แล้วดำเนินการอพยพประชาชนกลับ



## บทที่ ๖

### การปฏิบัติหลังเกิดภัย

#### ๖.๑ วัตถุประสงค์

เพื่อให้การสงเคราะห์ช่วยเหลือผู้ประสบภัยในเบื้องต้นได้อย่างรวดเร็ว ทันท่วงที และต่อเนื่อง ตลอดจนการฟื้นฟูบูรณะสภาพพื้นที่ที่ประสบภัยให้กลับสู่สภาพปกติโดยเร็ว

#### ๖.๒ หลักการปฏิบัติ

การฟื้นฟูบูรณะในเขตพื้นที่ของ องค์การบริหารส่วนตำบลบ้านขาม เป็นหน้าที่ความรับผิดชอบของ กองอำนวยการป้องกันและบรรเทาสาธารณภัย องค์การบริหารส่วนตำบลบ้านขาม โดยการนำทรัพยากรที่มีอยู่ ทั้งกำลังคน ทรัพย์สิน เครื่องมือ เครื่องใช้ วัสดุ อุปกรณ์ของทุกภาคส่วนเข้าร่วมในการฟื้นฟูบูรณะ ดังนี้

๖.๒.๑ จัดให้มีการรักษาพยาบาลแก่ผู้ประสบภัยในเบื้องต้น และส่งต่อผู้ป่วยไปยังสถานพยาบาลและโรงพยาบาล ต่อไป

๖.๒.๒ จัดที่พักอาศัยชั่วคราว และระบบสุขาภิบาล ระบบบริการทางการแพทย์ สาธารณสุขแก่ผู้ประสบภัย ในพื้นที่รองรับการอพยพ

๖.๒.๓ ให้เรือถอนทำลายสิ่งปรักหักพัง และซ่อมสร้างสิ่งสาธารณูปโภค สาธารณูปการ และอาคารบ้านเรือน ของผู้ประสบภัย เครื่องมือเพื่อการหาเลี้ยงชีพ เพื่อให้สามารถประกอบอาชีพต่อไป

๖.๒.๔ สำรวจความเสียหายที่เกิดขึ้นและจัดทำบัญชีรายชื่อผู้ประสบภัย รวมทั้งทรัพย์สินที่เสียหาย พร้อมทั้งออกหนังสือรับรองให้ผู้ประสบภัย

๖.๒.๕ ประสานหน่วยงานของรัฐในการออกเอกสารราชการฉบับใหม่ให้แก่ผู้ประสบภัยทดแทนฉบับเดิมที่ สูญหายหรือเสียหายเนื่องจากสาธารณภัย

๖.๒.๖ ให้การสงเคราะห์ ฟื้นฟูสภาพจิตใจ และความเป็นอยู่ของประชาชนให้กลับคืนสู่สภาพปกติโดยเร็ว

#### ๖.๓ การปฏิบัติ

การจัดการหลังเกิดภัยเป็นการฟื้นฟูบูรณะภายหลังที่ภัยได้ยุติลงหรือผ่านพ้นไปแล้ว เป็นการดำเนินการ ทั้งปวงเพื่อช่วยเหลือสงเคราะห์ผู้ประสบภัย และซ่อมแซมสิ่งที่ชำรุดเสียหายให้กลับคืนสู่สภาพเดิม โดยอาศัย ทรัพยากรที่มีอยู่ในพื้นที่เพื่อการพึ่งพาตนเองให้ได้ก่อนรับการช่วยเหลือจากภายนอก ซึ่งเป็นหน้าที่ความรับผิดชอบ ของกองอำนวยการป้องกันและบรรเทาสาธารณภัยทุกระดับ เพื่อให้ประชาชนผู้ประสบภัยสามารถดำรงชีวิตได้ ตามปกติ และเป็นการฟื้นฟูบูรณะพื้นที่ที่ประสบภัยให้กลับคืนสู่สภาพเดิมโดยเร็ว โดยมีหลักการปฏิบัติ ดังนี้

๖.๓.๑ การฟื้นฟูผู้ประสบภัย

หลักการปฏิบัติ	แนวทางปฏิบัติ	ผู้รับผิดชอบ
(๑) การจัดทำแผนฟื้นฟูผู้ประสบภัย	<p>- ประชุมหน่วยงานที่เกี่ยวข้อง เพื่อจัดทำแผนฟื้นฟูผู้ประสบภัยด้านต่างๆ เช่น ที่อยู่อาศัย อาหาร น้ำดื่ม ระบบสุขภาพ อาชีพ การศึกษา สุขภาพ อนามัย และจิตใจของผู้ประสบภัย โดยอาศัยข้อมูลพื้นฐานของชุมชน ด้านประชากร เศรษฐกิจ สังคมและวัฒนธรรม รวมทั้งข้อมูลด้านความเสียหายจากภัยพิบัติ และความอ่อนแอ ความล่อแหลมต่อการเกิดภัยพิบัติในชุมชน</p>	<ul style="list-style-type: none"> <li>➢ สำนักปลัด (ผู้รับผิดชอบหลัก)</li> <li>➢ กองคลัง</li> <li>➢ กองช่าง</li> <li>➢ กำนัน ผู้ใหญ่บ้าน/ผู้นำ/ชุมชน</li> <li>➢ คณะกรรมการป้องกันและบรรเทาสาธารณภัยหมู่บ้านชุมชน/</li> <li>➢ สาธารณสุขอำเภอ</li> <li>➢ พัฒนาชุมชนอำเภอ</li> <li>➢ อื่นๆ ตามความเหมาะสม</li> </ul>
(๒) การบรรเทาทุกข์	<p>- จัดตั้งหน่วยบรรเทาทุกข์</p> <p>- ปฐมพยาบาลผู้บาดเจ็บและผู้ป่วย รวมทั้งส่งต่อไปยังสถานพยาบาล โรงพยาบาล</p> <p>- ให้การช่วยเหลือผู้ประสบภัยที่ไม่สามารถช่วยเหลือตัวเองได้ในระยะแรก</p> <p>- สนับสนุนเครื่องอุปโภค บริโภค น้ำดื่ม อาหาร และสิ่งจำเป็นเบื้องต้นแก่การดำรงชีพ</p> <p>- รักษาความปลอดภัยแก่บุคคล สถานที่ และระบบสาธารณูปโภคร่วมกับหน่วยรักษาความปลอดภัย ในพื้นที่</p>	<ul style="list-style-type: none"> <li>➢ สำนักปลัด (ผู้รับผิดชอบหลัก)</li> <li>➢ กำนัน/ผู้ใหญ่บ้าน/ผู้นำชุมชน</li> <li>➢ คณะกรรมการป้องกันและบรรเทาสาธารณภัยหมู่บ้าน/ชุมชน</li> <li>➢ สาธารณสุข</li> <li>➢ อปพร. อาสาสมัครต่างๆ</li> <li>➢ อื่นๆ (ตามความเหมาะสม)</li> </ul>
(๓) การให้ความช่วยเหลือและฟื้นฟู	<p>- จัดให้มีคณะทำงานสำรวจ ความเสียหายและส่งเจ้าหน้าที่เพื่อสำรวจความเสียหายเบื้องต้น เข้าในพื้นที่ เพื่อจัดทำบัญชีรายชื่อผู้ประสบภัยและทรัพย์สินที่เสียหาย</p> <p>- ออกหนังสือรับรองผู้ประสบภัย (<u>ภาคผนวก ก</u>) รวมทั้งจัดทำทะเบียนสัตว์ตายและสูญหาย โดยรายงานความเสียหาย (<u>ภาคผนวก.ก</u>) และแนวทางการฟื้นฟูไปยังกองอำนวยการป้องกันและบรรเทา สาธารณภัยอำเภอและจังหวัด</p> <p>- สงเคราะห์ผู้ประสบภัยเบื้องต้นตามบัญชีที่สำรวจ ดำเนินการช่วยเหลือซ่อมสร้างและบูรณะที่พักอาศัย เครื่องมือเครื่องใช้เพื่อการหาเลี้ยงชีพ และสาธารณูปโภคให้ใช้การได้ในเบื้องต้น</p> <p>- ฟื้นฟูสภาพจิตใจและความเป็นอยู่ของประชาชน</p>	<ul style="list-style-type: none"> <li>➢ สำนักปลัด (ผู้รับผิดชอบหลัก)</li> <li>➢ กองคลัง</li> <li>➢ กองสาธารณสุข</li> <li>➢ กองช่าง</li> <li>➢ กำนัน/ผู้ใหญ่บ้าน/ผู้นำชุมชน</li> <li>➢ คณะกรรมการป้องกันและบรรเทาสาธารณภัยหมู่บ้าน/ชุมชน</li> <li>➢ หน่วยงานราชการที่เกี่ยวข้อง เช่น แรงงานจังหวัด พัฒนาชุมชนจังหวัด ,พมจ., สสจ. ฯลฯ</li> </ul>

หลักการปฏิบัติ	แนวทางปฏิบัติ	ผู้รับผิดชอบ
	- รักษาพยาบาลผู้เจ็บป่วย และ จัดบริการด้านสาธารณสุขแก่ผู้ประสบภัย รวมทั้งป้องกันโรคที่เกิดขึ้นจากภัยพิบัติทั้งคนและสัตว์	
(๔) การรักษาความสงบเรียบร้อยและความปลอดภัย	- จัดตั้งหน่วยรักษาความสงบเรียบร้อยและควบคุมความปลอดภัย - กำหนดมาตรการความปลอดภัยในการปฏิบัติงานของเจ้าหน้าที่ เช่น การสวมใส่อุปกรณ์นิรภัย การตรวจสอบความพร้อมของร่างกายผู้ปฏิบัติงาน - กำหนดแนวทางการปฏิบัติเพื่อป้องกันผลกระทบหรือการเกิดภัย ซ้ำขึ้นอีก รวมถึงภัยที่เกิดตามมา (Secondary disaster) และภัยที่มีความซับซ้อน (Complex Disasters)	<ul style="list-style-type: none"> <li>➢ สำนักปลัด /เจ้าพนักงานป้องกันฯ (ผู้รับผิดชอบหลัก)</li> <li>➢ กองช่าง</li> <li>➢ กำนัน/ผู้ใหญ่บ้าน/ผู้นำชุมชน</li> <li>➢ คณะกรรมการป้องกันและบรรเทาสาธารณภัยหมู่บ้าน/ชุมชน</li> <li>➢ อื่นๆ (ตามความเหมาะสม)</li> </ul>

### ๖.๓.๒ การฟื้นฟูโครงสร้างพื้นฐานและสิ่งสาธารณประโยชน์ต่างๆ

หลักการปฏิบัติ	แนวทางปฏิบัติ	ผู้รับผิดชอบ
(๑) การจัดทำแผนฟื้นฟู	- ประชุมหน่วยงานที่เกี่ยวข้อง เพื่อจัดทำแผนฟื้นฟูโครงสร้างพื้นฐานและสิ่งสาธารณประโยชน์ต่างๆ	<ul style="list-style-type: none"> <li>➢ สำนักปลัด(ผู้รับผิดชอบหลัก)</li> <li>➢ กองช่าง</li> <li>➢ กำนัน /ผู้ใหญ่บ้าน /ผู้นำชุมชน</li> <li>➢ คณะกรรมการป้องกันและบรรเทาสาธารณภัยหมู่บ้าน/ชุมชน</li> <li>➢ ทางหลวงชนบท</li> <li>➢ การไฟฟ้าส่วนภูมิภาคอำเภอเมืองหนองบัวลำภู</li> <li>➢ การประปาส่วนภูมิภาคอำเภอเมืองหนองบัวลำภู</li> <li>➢ อื่นๆ(ตามความเหมาะสม)</li> </ul>
(๒) การสำรวจความเสียหายจากสาธารณภัย	- จัดให้มีคณะทำงานสำรวจความเสียหายและส่งเจ้าหน้าที่เพื่อสำรวจความเสียหายเบื้องต้นจากการเกิดสาธารณภัยทั้งระบบสาธารณูปโภคและสาธารณูปการ ต่างๆ และกำหนดแนวทางการฟื้นฟูตามขีดความสามารถของท้องถิ่น - รายงานความเสียหาย (ภาคผนวก ญ.)และแนวทางการฟื้นฟูไปยังกองอำนวยการป้องกันและบรรเทาสาธารณภัยอำเภอและจังหวัด เพื่อขอรับการสนับสนุนในการฟื้นฟู	<ul style="list-style-type: none"> <li>➢ สำนักปลัดและกองช่าง (ผู้รับผิดชอบหลัก)</li> <li>➢ กำนัน /ผู้ใหญ่บ้าน /ผู้นำชุมชน</li> <li>➢ คณะกรรมการป้องกันและบรรเทาสาธารณภัยหมู่บ้าน/ชุมชน</li> </ul>

หลักการปฏิบัติ	แนวทางปฏิบัติ	ผู้รับผิดชอบ
	ซ่อมแซม และบูรณะโครงสร้างพื้นฐานที่ได้รับความเสียหาย (คณะกรรมการให้ความช่วยเหลือผู้ประสบภัยพิบัติอำเภอ (ก.ช.ภ.อ.) และคณะกรรมการให้ความช่วยเหลือผู้ประสบภัยพิบัติจังหวัด(ก.ช.ภ.จ.))	➢ อื่นๆ(ตามความเหมาะสม)
(๓) พื้นฟูบูรณะโครงสร้างพื้นฐานสิ่งสาธารณประโยชน์ที่เสียหายและสิ่งแวดล้อม	<p>- ดำเนินการรื้อถอนหรือทำลาย สิ่งปรักหักพัง ซ่อมสร้าง และบูรณะโครงสร้างพื้นฐาน สิ่งสาธารณประโยชน์ที่ได้รับ ความเสียหาย โดยใช้งบประมาณขององค์การบริหารส่วนตำบลบ้านขาม ตามระเบียบกระทรวงมหาดไทยว่า ด้วยวิธีการงบประมาณขององค์การปกครองส่วนท้องถิ่นพ.ศ. ๒๕๔๑ และหลักเกณฑ์ว่าด้วยการตั้งงบประมาณเพื่อการช่วยเหลือประชาชนตามอำนาจหน้าที่ขององค์การบริหารส่วนจังหวัด เทศบาล และองค์การบริหารส่วนตำบล พ.ศ. ๒๕๔๓ และระเบียบอื่นๆ ที่เกี่ยวข้อง</p> <p>- ทำความสะอาด ชุมชน พื้นที่สาธารณะ สถานที่สำคัญ สิ่งสาธารณประโยชน์ และขนย้ายขยะมูลฝอย จัดการน้ำเสีย ของเสีย และสิ่งที่เป็นอันตรายหรือก่อให้เกิดมลพิษแก่ชุมชน</p>	<p>➢ สำนักปลัดและกองช่าง (ผู้รับผิดชอบหลัก)</p> <p>➢ กองคลัง</p> <p>➢ กำนัน /ผู้ใหญ่บ้าน /ผู้นำชุมชน</p> <p>➢ คณะกรรมการป้องกันและบรรเทาสาธารณภัยหมู่บ้าน/ชุมชน</p> <p>➢ อื่นๆ (ตามความเหมาะสม)</p> <p>➢ ผู้เชี่ยวชาญ/เจ้าหน้าที่จากหน่วยงานภายนอก</p>

### ๖.๓.๓ การติดตามและประเมินผล

หลักการปฏิบัติ	แนวทางปฏิบัติ	ผู้รับผิดชอบ
การติดตามและประเมินผล การปฏิบัติเมื่อสถานการณ์กลับสู่ภาวะปกติ	<p>- จัดประชุมคณะกรรมการภายใต้กองอำนวยการป้องกันและบรรเทา สาธารณภัยท้องถิ่น และภาคประชาชน หน่วยงาน ภาคีเครือข่ายที่เกี่ยวข้อง เพื่ออภิปรายเสนอความเห็นต่อการปฏิบัติ การประสานการปฏิบัติและค้นหาข้อบกพร่องในการป้องกันและบรรเทาภัยพิบัติที่ผ่านมา รวมทั้งร่วมกันเสนอแนวทางเพื่อเพิ่มประสิทธิภาพการดำเนินงานป้องกันและบรรเทาสาธารณภัย</p> <p>- กำหนดตัวชี้วัดผลการปฏิบัติ ขององค์กรปกครองส่วนท้องถิ่นในการป้องกันและบรรเทาสาธารณภัยและช่วยเหลือประชาชน เช่นความมั่นใจในความปลอดภัย ความพร้อมของประชาชนในการเตรียมความพร้อมรับภัย</p> <p>- ปรับปรุงและทบทวน แผนการป้องกันและบรรเทา สาธารณภัยให้สอดคล้องกับสภาพความเสี่ยงภัย และทรัพยากรในพื้นที่</p>	<p>➢ สำนักปลัด (ผู้รับผิดชอบหลัก)</p> <p>➢ กองช่าง</p> <p>➢ กองคลัง</p> <p>➢ กำนัน /ผู้ใหญ่บ้าน /ผู้นำชุมชน</p> <p>➢ คณะกรรมการภายใต้กองอำนวยการป้องกันและบรรเทา สาธารณภัยท้องถิ่น</p> <p>➢ คณะกรรมการป้องกันและบรรเทาสาธารณภัยหมู่บ้าน/ชุมชน</p> <p>➢ สาธารณสุข</p> <p>➢ การไฟฟ้าส่วนภูมิภาค อำเภอเมืองหนองบัวลำภู</p> <p>➢ การประปาส่วนภูมิภาค อำเภอเมืองหนองบัวลำภู</p> <p>➢ อื่นๆ (ตามความเหมาะสม)</p>

## บทที่ ๗

### การสื่อสาร

กองอำนวยการป้องกันและบรรเทาสาธารณภัยองค์การบริหารส่วนตำบลบ้านขาม เป็นศูนย์กลางการสื่อสารในเขตพื้นที่รับผิดชอบตลอด ๒๔ ชั่วโมง เพื่อการติดต่อประสานงาน สั่งการ รายงานสถานการณ์ และการปฏิบัติระหว่าง เจ้าหน้าที่ผู้ปฏิบัติ ผู้แจ้งเหตุ ประชาชน ผู้ประสบภัย หน่วยงาน ที่เกี่ยวข้อง ทั้งหน่วยงานภายในพื้นที่ หน่วยงานภายนอกพื้นที่ และศูนย์บัญชาเหตุการณ์ รวมทั้งกองอำนวยการป้องกันและบรรเทาสาธารณภัยอำเภอและจังหวัด ทั้งในภาวะปกติและภาวะฉุกเฉิน

#### หลักการปฏิบัติ

7.1 จัดตั้งระบบสื่อสาร ที่จำเป็นให้ใช้งานได้ตลอด 24 ชั่วโมง อย่างทั่วถึงทุกพื้นที่ โดยการสถาปนาและใช้การสื่อสารระบบเดียวกัน มีเครื่องมือ อุปกรณ์ ขั้นตอนที่สามารถใช้ในการปฏิบัติกรร่วมกันได้อย่างเป็นระบบ ประกอบด้วย

7.1.1 ระบบสื่อสารหลัก คือ ระบบสื่อสารที่มีใช้งานโดยทั่วไปของ องค์กรปกครองส่วนท้องถิ่น และหน่วยงานต่างๆ เป็นช่องทางติดต่อสื่อสารระหว่างหน่วยงานกับหน่วยงาน และระหว่างหน่วยงานกับประชาชน ซึ่งทุกหน่วยงานต้องจัดเตรียมไว้ให้พร้อมใช้ติดต่อสื่อสารได้ตลอดเวลาและเข้าถึงข้อมูลที่จำเป็น ในการบริหารจัดการสาธารณภัยอย่างทั่วถึง ซึ่งระบบการสื่อสารหลักมักถูกทำลาย ไม่สามารถใช้งานได้เมื่อเกิดภัยพิบัติ ได้แก่ ระบบโทรศัพท์พื้นฐาน, โทรศัพท์เคลื่อนที่, โทรสาร

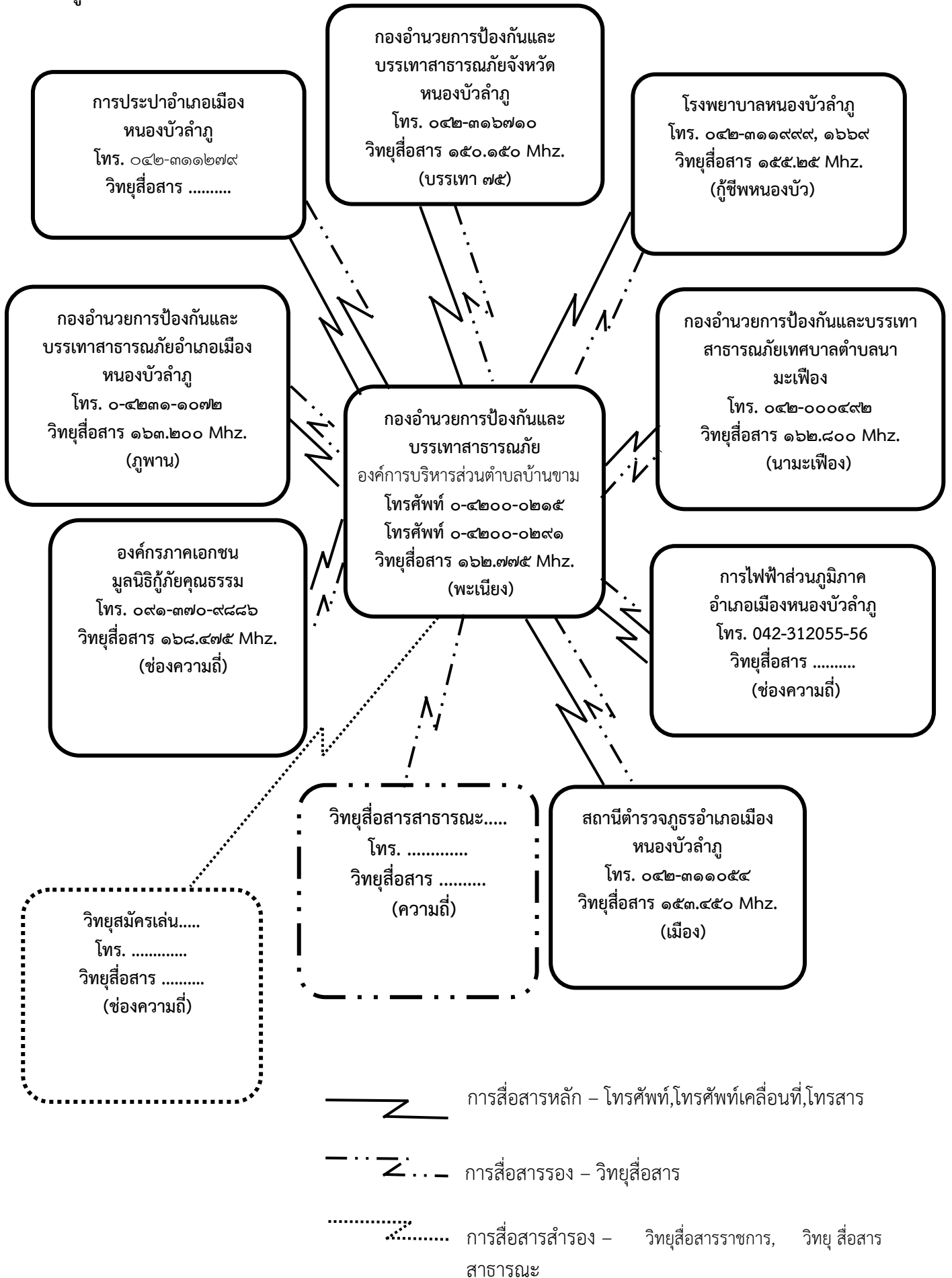
7.1.2 ระบบสื่อสารรอง คือ ระบบสื่อสารที่มีใช้โดยทั่วไป เป็นระบบการสื่อสารที่ใช้งานควบคู่กับระบบสื่อสารหลัก เป็นช่องทางเสริมในการติดต่อสื่อสาร โดยองค์กรปกครองส่วนท้องถิ่น และ หน่วยงานที่เกี่ยวข้อง จะต้องจัดให้มีระบบการสื่อสารรองให้สามารถติดต่อสื่อสารได้อย่างทั่วถึง เช่น วิทยุสื่อสาร การสื่อสารผ่านเครือข่ายอินเทอร์เน็ต

7.1.3 ระบบสื่อสารสำรอง คือ ระบบสื่อสารที่จัดเตรียมสำรองไว้ใช้ทดแทนในกรณีระบบสื่อสารหลักไม่สามารถใช้งานได้ (ให้องค์กรปกครองส่วนท้องถิ่นร้องขอต่อจังหวัดให้สถาปนาข่ายวิทยุสำรอง) เช่น วิทยุสื่อสารราชการ (Trunked radio ) วิทยุสมัครเล่น และวิทยุสื่อสารสาธารณะ เป็นต้น

7.2 จัดเตรียมและจัดหาอุปกรณ์ และเครื่องมือสื่อสารและระบบพลังงานสำรองเพื่อการสื่อสาร ให้เพียงพอและใช้งานได้ตลอด 24 ชั่วโมง

7.3 จัดอบรมการใช้อุปกรณ์สื่อสารให้กับบุคลากรที่มีหน้าที่รับผิดชอบ

แผนภูมิที่ 7.1 การสื่อสารกองอำนาจการป้องกันและบรรเทาสาธารณภัยองค์การบริหารส่วนตำบลบ้านขาม



# ภาคผนวก